

## 27. Bundeswettbewerb des Verbandes Wohneigentum

Wohneigentümer – heute für morgen  
aktiv

Lebendige Nachbarschaft – gelebte  
Nachhaltigkeit



VERBAND **WOHNEIGENTUM**



## Siedlergemeinschaft Waldhof e. V.

Waldhof 43  
34298 Helsa

E-Mail: [sg-waldhof@web.de](mailto:sg-waldhof@web.de)  
Internet: [www.verband-wohneigentum.de/sg-waldhof](http://www.verband-wohneigentum.de/sg-waldhof)

## Inhaltsverzeichnis

<b>Thema</b>	<b>Seite</b>
Waldhof-Gedicht	1
Waldhof-Lied	2
Die Siedlung Waldhof im Wandel der Zeit	3 - 9
Der Abenteuerspielplatz	10 - 14
Bau des Vereinshauses der Siedlergemeinschaft Waldhof e. V.	15 – 23
Das Kunstwerk zur Erinnerung und Mahnung	24 – 26
Die Zusammenarbeit mit dem Seniorenzentrum Waldhof	27 – 30
Soziales Engagement und Zusammenarbeit mit anderen Vereinen	31 – 34
Aktionen mit der Nachbarschaft	35 – 38
Aktionen und Angebote für Kinder- und Jugendgruppen	39 – 41
Energieeffizienz	42 – 44
Barriere-Reduzierung / Mehrgenerationenwohnen	45 – 46
Ökologische Aspekte	47 – 51
Imkern in Waldhof	52 – 54
Kontakte zur Gemeinde im Interesse der Bürger	55
Erstes Rittermahl in Waldhof	56 – 58
Das 50-jährige Jubiläum der Siedlergemeinschaft	59 – 62
Wilder Westen Waldhof	63 – 67
Feiern in Waldhof – gemeinsame Aktivitäten	68 – 72
Tagesausflüge und Wanderungen	73 – 77
Teilnahme am Landeswettbewerb des Verbands Wohneigentum Hessen e. V.	78 – 81

In Waldhof gab und gibt es sehr kreative Menschen, zwei von ihnen haben etwas Besonderes für die Waldhöfer hinterlassen, das Waldhof-Lied und das Waldhof-Gedicht. Vieles was in den beiden Stücken geschrieben ist, trifft auch heute noch zu und gibt uns den Ansporn, uns immer wieder für unser Waldhof einzusetzen.

## Das Waldhof-Gedicht von Hans Köneke (†)

*Es liegt umrahmt von hohen Bäumen,  
die ringsumher die Berge säumen,  
wie eine Perle in der Schale –  
die Siedlung Waldhof tief im Tale.*

*Nach einem langen Arbeitstage  
voll Hektik, Mühe, Stress und Plage  
kehrt mit dem Abendsonnenschein  
der Frieden bei den Menschen ein.*

*Die Sorgen aber bleiben schön  
weit draußen vor dem Tale stehn –  
und Frohsinn und Behaglichkeit  
macht sich im kleinen Ortsteil breit.*

*Die Zeit verrinnt, es senkt sich sacht  
auf jedes Haus die stille Nacht –  
die kleine Siedlung geht zur Ruh  
auch Cafe Waldhof hat schon zu.*

*Es tritt ein Paar vielleicht noch spät,  
bevor es müd zu Bette geht,  
zufrieden lächelnd vor das Haus,  
blickt in das stille Tal hinaus*

*und mit dem Bier in seiner Hand,  
das eben noch im Kühlschrank stand,  
grüßt es hinauf zum hellen Mond –  
wie schön man doch in Waldhof wohnt.*

## Das Waldhof-Lied von Erwin Richter (†)

1. Be - vor man hier im  
Rohr-bach-tal den er-sten Son-nen strahl ent-deckt, wird durch der Vö-gel Früh-ku-n-zeit man  
aus ge-sun-dem Schlaf er-weckt. Und sieht man herr-lich froh-ge-stimmt berg-an in's fri-sche  
Grün hin-aus, weht es vom na-he-n Wald zu-rück: So schön ist's hier bei uns zu haus. -  
Refr.: Wir sind aus Wald-hof im Rohr-bach-tal zu haus - fro-he Ge  
sel-lig-keit - trifft man in je-dem Haus. - Und sollt' auch man-cher Ort  
auch sehr viel schö-ner sein - doch wir sind nit-ge-wel-wo - so gern da-  
heim.

(Originalnoten des Komponisten und Texters)

**Refr:** Wir sind aus Waldhof, im Rohrbachtal zu Haus  
frohe Geselligkeit trifft man in jedem Haus  
und sollt' manch andrer Ort auch sehr viel schöner sein,  
doch wir sind nirgendwo so gern daheim

2. Als wir hier alle Kinder waren – es war für uns die schönste Zeit  
der Wald gleich hinterm Haus begann – der beste Spielplatz weit und breit  
kein Baum zu hoch, kein Schacht zu tief – den wir gemeinsam nicht bestiegen  
tagaus, tagein in frischer Luft – drum sind wir so gesund geblieben. **Refr.**

3. Ein Ferientag im Waldhoftal – wie ich ihn heut' noch vor mir seh'  
vom Lewalter zum Michelskopf – zur Insel hin im Bilsteinsee  
zum Bunker dann nach Eschenstruth – von dort ganz weit ins Werk hinauf  
ganz fix zurück zum Wasserhäuschen – den ganzen Tag im Dauerlauf. **Refr.**

4. Sind wir dann einmal alt geworden – und treffen uns am Waldesrand  
so werden wir uns gerne sehn – weil Freundschaft uns so lang verband  
drum hoffen wir, daß Lärm und Hast – bei uns hier niemals Einzug hält  
dann bleibt stets unser Waldhoftal – der schönste Platz auf dieser Welt. **Refr.**

# Die Siedlung Waldhof Im Wandel der Zeit



Um für und während des zweiten Weltkrieges aufgerüstet zu sein, wurden in Deutschland in der NS-Zeit Sprengstofffabriken errichtet. Eine der größten Sprengstofffabriken des Dritten Reiches entstand ab 1935 in dem Hessisch Lichtenauer Ortsteil Hirschhagen. Auf dem Gelände der Sprengstofffabrik wurden zwischen 1936 und 1944 ca. 400 Gebäude errichtet, die aus einer Mischung aus Produktions- und Sozialgebäuden bestand. Der Fokus lag hierbei auf den Produktionsgebäuden. Die Sozialgebäude wurden erst nach und nach in nicht ausreichender Zahl nachgerüstet und reichten für die dort arbeitenden Kräfte schnell nicht mehr aus. So mussten in der Umgebung zahlreiche weitere Lager errichtet werden, um die Arbeiter unterbringen zu können. In den Lagern wurden Freiwillige, aber auch Zwangsarbeiter und KZ-Häftlinge untergebracht, die Bedingungen waren dabei in den verschiedenen Lagern sehr unterschiedlich.

Eines der Lager wurde bei Eschenstruth, einem Ortsteil der Gemeinde Helsa, zwischen 1939 und 1940 errichtet. Es handelte sich hierbei um das „**Lager Waldhof**“

für dienstverpflichtete Frauen aus dem deutschen Reich. Aufgrund seiner massiven Bauweise wurde es auch „Lager Stein“ genannt. Gegenüber den Barackenlagern erhielt Waldhof einen Wohnhauscharakter. Die erbauten Häuser wurden dabei mit ihren Spitzdächern und einem imitierten Fachwerkgiebel dem heimischen Stil angepasst. Aufgrund der Bauweise und der Einrichtung der Siedlung handelte es sich hierbei um eine Mustersiedlung. Dies betraf auch ihre gärtnerische Gestaltung, in der ein pflanzlicher Übergang zum Wald geschaffen wurde. Auch hier spielte die Tarnung wieder eine große Rolle. Diese verlangte außerdem eine dunkle Farbgebung der Häuser. Zu den Wohnhäusern kamen mit der Zeit eine Sozialstation (heute Gasthaus Wommer) mit einem Lagerarzt und einer Schwesternhelferin und ein Gemeinschaftsgebäude (heute Seniorenzentrum Waldhof) hinzu. Zur Zeit der Vollbelegung lebten im Lager Waldhof rund 900 Frauen und 30 Männer. In jedem Haus wohnten dabei bis zu 26 Frauen. Im Obergeschoss eines jeden Hauses befanden sich zwei große Schlafräume mit je vier Doppelstockbetten und zwei kleinere Räume mit je einem Doppelstockbett. Außerdem gab es einen Raum für ihr Gepäck, einen Aufenthaltsraum und einen Waschraum.

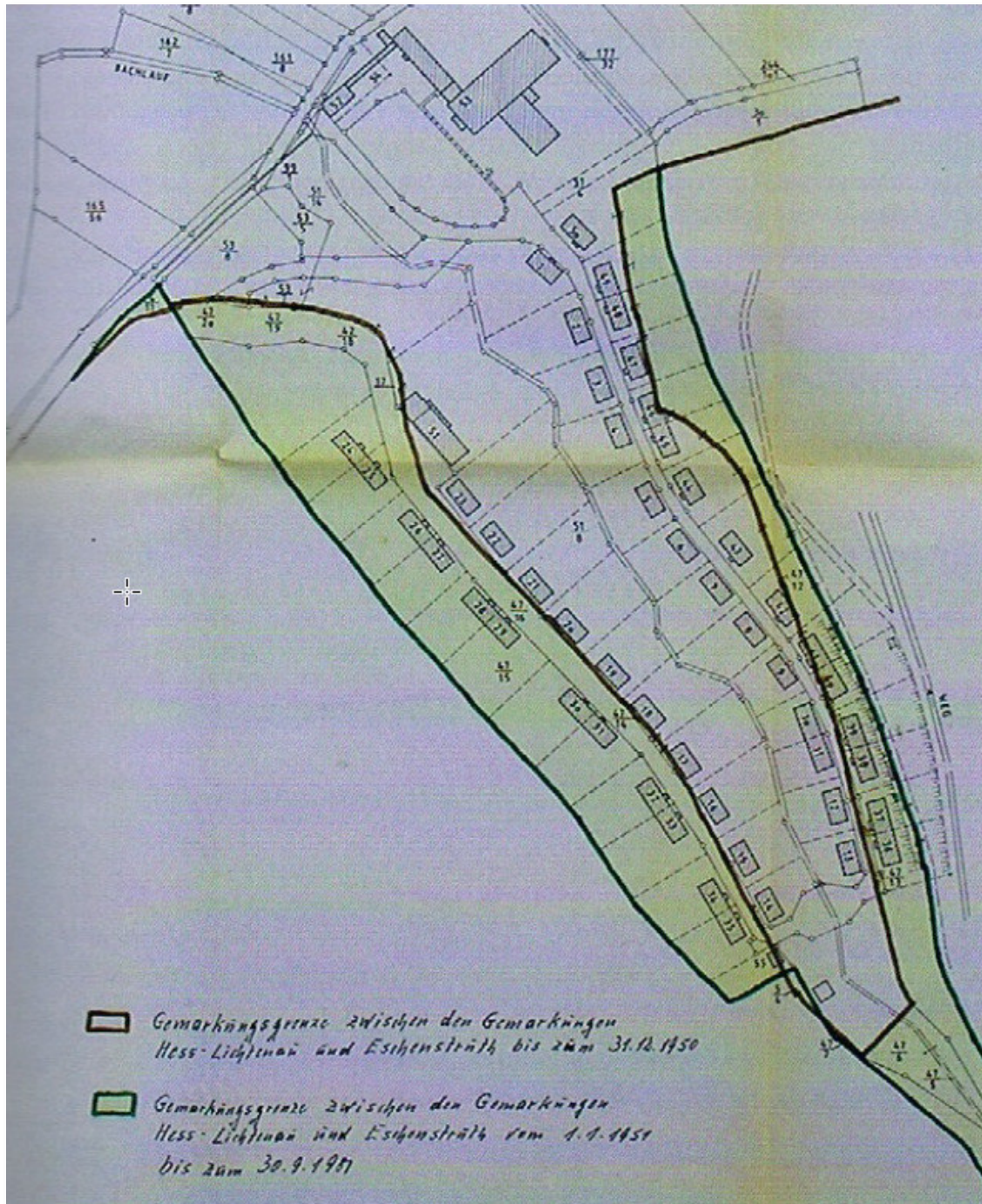
Die Keller der Häuser waren als Luftschutzbunker ausgebaut, was erklärt, warum kein Keller der Wohnhäuser über eine Innentreppe im Haus zu erreichen war. Über eine Rundfunkanlage



waren alle Häuser mit der Lagerverwaltung in Haus 50 verbunden, worüber Radio-sendungen und interne Nachrichten verbreitet werden konnten. In Haus 1 befand sich das Magazin, in dem Neuankömmlinge sich ihre Bettwäsche abholen konnten. Haus 20 beinhaltete zwei Wachen, in Haus 35 gab es ein Waschhaus und Haus 7 war als Strafhaus des Lagers Waldhof mit mehreren Zellen konzipiert. Nach Ende des Krieges wurde Waldhof zunächst zu einer Militärkaserne (genannt Rochelle-Kaserne) umfunktioniert, die von den Alliierten besetzt wurde. Von 1947 bis 1949 wurde in Waldhof ein Repatriierungslager für sogenannte „displaced persons“, also

Verschleppte aus den von den Deutschen im Krieg besetzten Gebieten, eingerichtet. Im März 1949 wurde dem Antrag des Landrates des Landkreises Kassel zugestimmt, aus dem Lager Waldhof ein Flüchtlingsdorf zu machen. Im Juli 1949 konnten daraufhin 200 Flüchtlingsfamilien in den 50 Häusern Waldhofs eine neue Heimat finden. Um dies zu ermöglichen, waren vorher monatelange Renovierungsarbeiten notwendig, um aus den Massenquartieren wohnliche Häuser für 4-5 Familien pro Haus zu gestalten (heute lebt im Gegensatz dazu meist nur noch eine Familie in einem Haus). Ab 1957 begannen Verhandlungen um die Privatisierung der Häuser in Waldhof. 1966 konnte dann das Eigentum an den Häusern und Grundstücken erworben werden. In dieser Zeit entstanden in der Siedlung Waldhof viele Geschäfte und Gebäude, die das Bild von Waldhof prägten und zur Nutzung des Dorfes beitrugen. Das ehemalige Gemeinschaftsgebäude wurde zu einer Brauerei mit einem großen Saal umgebaut, der für Festlichkeiten genutzt werden konnte. Außerdem entstanden eine Schule, ein Kindergarten, Lebensmittelgeschäfte, eine Kirche und vieles mehr. Bis heute hat sich Waldhof weiter verändert und man findet fast alle diese Dinge im Ort nicht mehr in alter Form wieder. Die alte Schule ist zu einer Gaststätte geworden und aus der Brauerei und dem Festsaal ist ein Seniorenzentrum entstanden. Alle anderen Betriebe und Geschäfte existieren nicht mehr, die Häuser dienen jetzt Wohnzwecken, wie auch die Kirche am Ortsrand.

Nachfolgend einige Bilder von früher und heute ....



Handgezeichnete Karte von Waldhof 1950

Besonders erwähnenswert ist hierbei die untypische Nummerierung der Häuser, die nicht wie üblich zick-zack-förmig gestaltet ist und auf der einen Seite die geraden Hausnummern und auf der anderen Seite die ungeraden Hausnummern stehen. In Waldhof ist zunächst der innere Ring nummeriert und danach folgt der äußere Ring, was möglicherweise auf den zeitlichen Ablauf des Baus der Häuser zurückzuführen ist. Die Häuser im Außenring wurden nach den Häusern im Innenring gebaut.





Luftaufnahme 2017



Luftaufnahme 2017



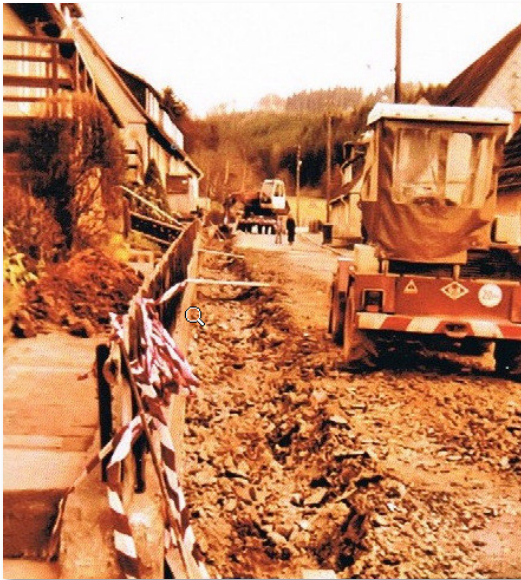
0000



0000

Der demographische Wandel verschont auch die Siedlung Waldhof nicht. Einige der damaligen Alteigentümer (Ersterwerber) der Häuser in Waldhof sind verstorben, andere haben ihre Häuser aus Altersgründen verkauft oder sie wurden an die Nachkommen vererbt, die aber evtl. kein Interesse am Landleben haben.

Die Siedlergemeinschaft Waldhof unterstützt die verkaufswilligen Eigentümer bei der Suche nach Nachfolgern und versucht auch so drohenden Leerstand zu vermeiden. Aktuell gibt es nur drei leerstehende Häuser in Waldhof, von denen eines gerade kernsaniert wird (Haus 8). Bei den beiden verbleibenden Häusern steht der Vorstand in Kontakt mit den Eigentümern, um hier eine Nachbelegung zu initiieren.



2018

## Der Abenteuerspielplatz



Am Anfang war hier ein großer Schutt- und Abfallplatz. Den Kindern war er damals schon ein wunderbarer „Abenteuerspielplatz“.

Heute wäre es undenkbar, ein Kind zwischen Müll, Glasscherben, Schrottautos und anderen Abfällen spielen zu lassen.

Nachdem die Gemeinde den Schuttplatz eingeebnet hatte, gingen die Siedler „ans Werk“. In den nächsten Jahren wurden Bäume gepflanzt, Spielgeräte aus Metall und Holz selbst gebaut, Tore für den angrenzenden Bolzplatz aufgestellt und...und...und.



Nach und nach wurden die selbstgebauten Spielgeräte durch gekaufte Geräte ersetzt. Eine Rutsche wurde aufgebaut und kleinere Schaukelgeräte aufgestellt.



Ständig wechselnde Vorschriften führen dazu, dass der Spielplatz nie fertig wird.

Hier gibt es für uns immer etwas zu tun.

Mittlerweile gibt es eine „Arbeitsteilung“ zwischen der Gemeinde und den Siedlern. Die Gemeinde kauft die Geräte, und/oder Material, die Siedler leisten Arbeitseinsätze und bauen. Diese Arbeitsteilung funktioniert bis heute sehr gut.



Die Pflege und immer neue Anforderungen nehmen bei diesem großen Spielplatz kein Ende. 2014 haben wir eine überdachte Sitzgruppe gebaut und aufgestellt.



Im letzten Jahr wurde die Abtrennung zwischen Spiel- und Bolzplatz erneuert.



## Unser aktuelles Projekt auf dem Abenteuerspielplatz

In der Siedlung Waldhof gibt es keinen geeigneten Ort, an dem sich Kinder und Jugendliche auch einmal bei schlechtem Wetter treffen können. Deswegen möchten wir an der Abtrennung zwischen Spiel- und Bolzplatz auf einer bereits gepflasterten Fläche einen massiven Unterstand ausgestattet mit Paletten-Möbeln für diese Zielgruppe errichten. Das Projekt soll zur Förderung der Aufenthaltsqualität in unserer Siedlung dienen und die Attraktivität des Ortes gerade für junge Familien erhöhen. Auch für kleinere Veranstaltungen für die Kinder und Jugendlichen, die u. a. auch von der Jugendförderung der Gemeinde Helsa durchgeführt werden, ist der Unterstand vorgesehen.

Mit diesem Projekt haben wir uns beim Förderprogramm des Landes Hessen „Starkes Dorf – Wir machen mit!“ beworben. Hierbei werden ehrenamtlich umgesetzte Projekte, die den gesellschaftlichen Zusammenhalt eines Dorfes stärken, das Miteinander der Generationen fördern und die Lebensqualität dörflicher Zentren verbessern, gefördert. Am 11. September dieses Jahres erhielten wir die Zusage über eine Förderung in Höhe von 2.000 Euro, was uns riesig gefreut hat. Die offizielle Übergabe der Förderzusage erfolgt am 18.12.2019 durch Ministerin Eva Kühne-Hörmann in Waldhof.

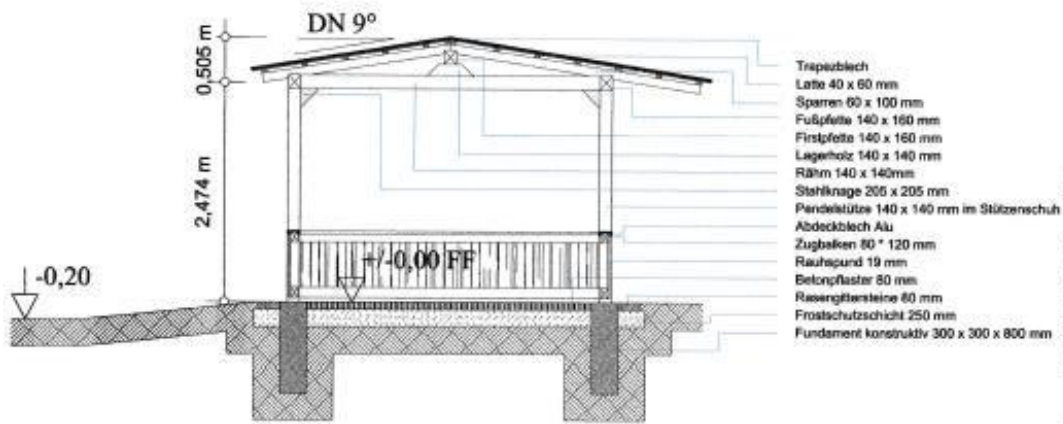
Seit dem 25.10.2019 liegt uns auch die Baugenehmigung für unser Projekt vor, so dass wir dieses Jahr noch mit der Umsetzung beginnen konnten. Die Errichtung des Unterstandes und der Paletten-Möbel erfolgt komplett in Eigenleistung von Vorstand und Mitgliedern der Siedlergemeinschaft Waldhof e. V. Dafür sind ca. 80 bis 90 Arbeitsstunden vorgesehen. Des Weiteren erfolgt die Planung und Bauleitung ebenfalls in Eigenleistung unseres Vorstandsmitglieds, Alfred Berger.

Im Frühjahr 2020 wollen wir den fertigen Unterstand an die Kinder und Jugendlichen der Siedlung übergeben und hoffen, dass dieser rege genutzt wird.

Derzeitiger Baufortschritt.



# Schnitt A A'



- Trapezblech
- Latte 40 x 60 mm
- Sparren 80 x 100 mm
- Fußpfette 140 x 160 mm
- Firstpfette 140 x 160 mm
- Lagerholz 140 x 140 mm
- Rähm 140 x 140 mm
- Stahlknagge 205 x 205 mm
- Pendelstütze 140 x 140 mm im Stützerschuh
- Abdeckblech Alu
- Zugbalken 80 \* 120 mm
- Rauhputz 19 mm
- Betonpflaster 80 mm
- Rasengrastersteine 80 mm
- Frostschuttschicht 250 mm
- Fundament konstruktiv 300 x 300 x 800 mm

Projekt:  
Errichtung eines Unterstand  
am Spielplatz Waldhof

Ort:  
Waldhof, 34298 Heils  
Gemarkung Eichenstruh  
Flur J, Flurstück 171/18

Bauherrschaft:  
Siedlergemeinschaft Waldhof e.V.  
Kati Werner  
Waldhof 43  
34298 Heils

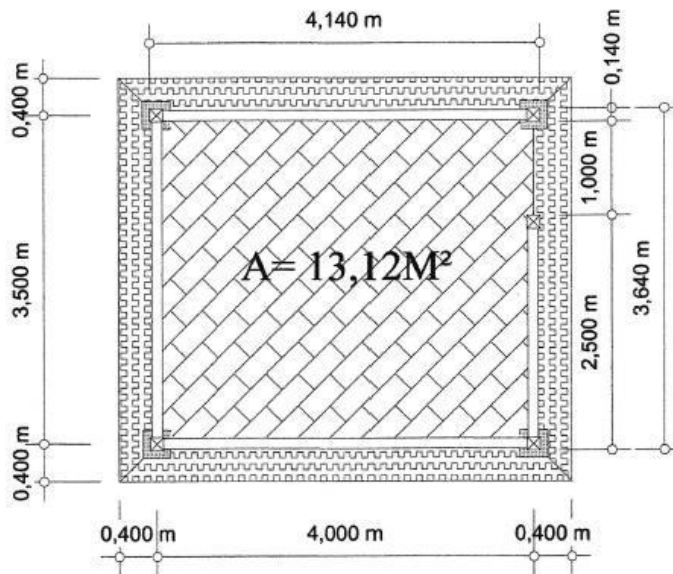
Aussteifung erfolgt über Dach Scheibenwirkung und Windverband,  
Stahlknaggen und Brüstung

Bauplanung:  
Alfred Berger  
Staatl. gepr. Techniker  
Waldhof 36  
34298 Heils  
Tel.: 05602 6121  
Fax: 05602 709994

Alfred Berger

Schnitt A - A'  
M= 1 : 50

# Grundriss





# **BAU DES VEREINSHAUSES DER SIEDLERGEMEINSCHAFT WALDHOF E. V.**

## **HISTORIE**

Die Siedlergemeinschaft hatte früher im gemeindeeigenem Haus, Waldhof 23, Räumlichkeiten für die Vereinsarbeit.

Die Gemeinde Helsa befasste sich 1997 mit dem Verkauf des Gebäudes und kündigte der Siedlergemeinschaft die zur Verfügung gestellten Räume. Am 14.02.1998 räumte die Siedlergemeinschaft die Räumlichkeiten und hatte keine vereinseigene Räume mehr.

Das Vereinseigentum, das nicht im Siedlerschuppen untergebracht werden konnte, wurde im Keller der Gaststätte Waldhof und in privaten Kellern der Vorstandsmitglieder gelagert. Zu Vorstandssitzungen wurde ein Raum von der Gaststätte Waldhof zur Verfügung gestellt. Es war der Raucherraum, was vor allem für Nichtraucher schwer zu ertragen war.

Im Jahr 2002 sorgte ein Defekt an einem Kanalrohr im Gebäude der Gaststätte dafür, dass der Keller bis auf ca. 30 cm Höhe mit Fäkalien volllief. Durch diesen Vorfall verlor der Verein einen Großteil seiner Gebrauchsgegenstände.

Daraufhin wurden neue Lagermöglichkeiten gesucht und die Fa. Ilenburg bot den Dachboden des Seniorenzentrums als Lagerraum an. Die Freude über die neue Lagermöglichkeit war jedoch nur von kurzer Dauer. Nach einer Begehung mit dem Brandschutzamt wurde die Lagerung auf dem Dachboden wegen möglicher Brandgefahr untersagt.

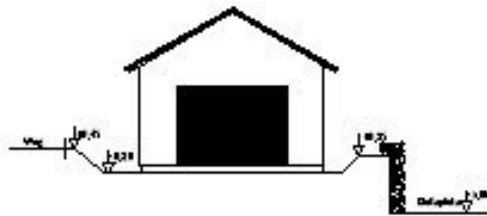
Das Vereinsmobiliar wurde wieder in Privaträumen des Vorstandes eingelagert.

Es wurde bereits nach der Kündigung der Räumlichkeiten im Haus 23 über den Bau eines Vereinsheimes nachgedacht, dies sollte nach Vorstellung des Vorstandes im Bereich des Spielplatzes entstehen. Nach Rücksprache mit der Gemeinde und dem damaligen Bürgermeister Uwe Schmidt wurde dies abgelehnt. Die Gemeinde favorisierte einen Bau am Ortseingang, auf dem Areal der Brunnenkammer. Dieser Standort fand jedoch vom Vorstand der Siedlergemeinschaft keine Zustimmung.

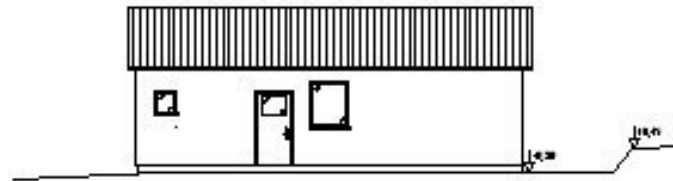
Im Jahr 2002 wurde Herr Tilo Kütke zum Bürgermeister gewählt. Die Siedlergemeinschaft suchte nochmals im Jahr 2003 das Gespräch mit der Gemeinde. Herr Kütke zeigte sich offen und unterstützte das Bauvorhaben im Bereich des Spielplatzes Waldhof.

Nun wurde mit der Planung und der Mittelbeschaffung begonnen. Viele Firmen, Banken und Institutionen wurden angeschrieben mit der Bitte um Unterstützung.

Ostansicht

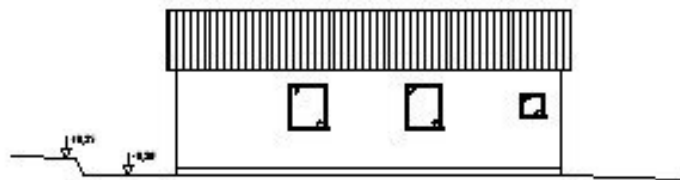


Südansicht



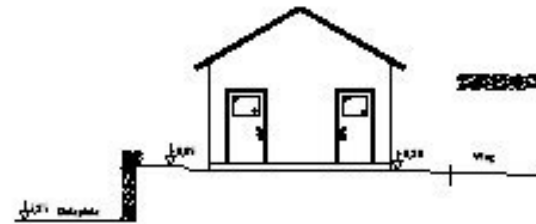
# Bauplan Vereinshaus

Nordansicht



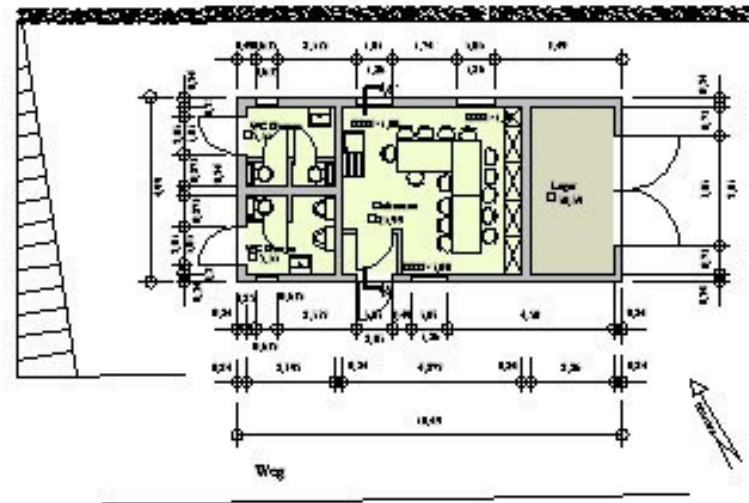
Zufahrt & Stellplatz

Westansicht

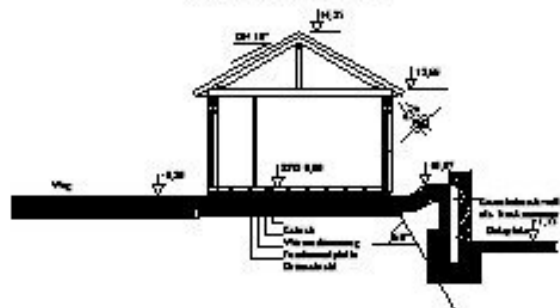


Grundriss

Stellplatz



Schnitt A-A'



Projekt:  
Neubau eines Vereinshauses

Ort:  
Waldhof, 34298 Helze  
Gemarkung Eschenstraße  
Flur 3, Flurstück 17/1/18

Baubeschäft:  
SO-Waldhof e.V.  
Im Deutschen Stadlerbusch e.V.  
Ost-Waldhof  
Waldhof 7  
34298 Helze

Für die SO-Waldhof

Bauplanung:  
Alfred Berger  
Seniell gepr. Techniker  
Waldhof 36  
34298 Helze  
Tel.: 05602 6121  
Fax.: 05602 700994

Alfred Berger

M = 1 : 100



Die Bodenplatte ist fertig und es wurde mit den Mauerarbeiten begonnen.

In der Gemeinde Helsa wurde das Gebäude des Jugendzentrums abgerissen, hier konnte das Holz des Dachstuhles gesichert und für das Vereinshaus umgearbeitet werden. Ebenfalls wurde das Feuerwehrgerätehaus abgerissen, hier konnte die Wärmedämmung und die Dachziegel am Vereinshaus wieder verwendet werden. Fenster, Türen, Lichtschalter, Sanitäreinrichtung und einiges mehr konnte aus Umbaumaßnahmen von Lichtenau e. V. (Orthopädische Klinik Hessisch Lichtenau) zur Verfügung gestellt werden. Eine Vielzahl von Materialien wurde aus dem privatem Besitz von Vereinsmitgliedern zur zur Verfügung gestellt.

### Daten zum Gebäude

<b>Bauantrag:</b>	<b>03.08.2005</b>
<b>Baugenehmigung:</b>	<b>29.09.2005</b>
<b>Baubeginn:</b>	<b>07.03.2006</b>
<b>Umbauter Raum:</b>	<b>178,00 m<sup>3</sup></b>
<b>Planung kostenfrei durch Vereinsmitglied:</b>	<b>(5200,00) Euro</b>
<b>Materialspenden:</b>	<b>5626,00 Euro</b>
<b>Verausgabte Mittel:</b>	<b>22.138,19 Euro</b>
<b>Eigenleistung:</b>	<b>1657,00 Arbeitsstunden</b>



Das Dach wird eingedeckt.



Der Rohbau ist fertiggestellt.

## Einweihung des Vereinshauses am 17.05.2008



Herr Bürgermeister  
Tilo Küthe  
überbringt seine  
Glückwünsche  
für die Fertigstellung  
des Vereinshauses  
und übergibt ein Spielgerät  
für den Spielplatz

Der 1. Vorsitzende  
lobt den Vorstand  
für den Einsatz und  
die gute Arbeit  
am Vereinshaus



# Siedler packen's gemeinsam

Die Siedlergemeinschaft Waldhof errichtete neues Siedlerheim mit viel Eigenleistung



**Haben Grund zum Feiern: Der fünfjährige Marwin und seine Waldhöfer Spielkameraden freuen sich über die Motorrad-Wippe, die Bürgermeister Tilo Kütke (rechts) als Geschenk für den benachbarten Spielplatz zur Einweihung des Siedlerheimes Waldhof mitgebracht hatte. Mit auf dem Bild vor dem Neubau des Vereinshauses Vorsitzender Olaf Wieder (links) und der Musikzug der TSG Eschenstruth.**

Fotos: Wohlgehaben

HELSA. „So viel Gemeinsinn finden Sie in keiner Siedlergemeinschaft mehr“, sagte Günther Weber, der zweite Vorsitzende des Kreisverbandes im Verband Wohneigentum, bei der Einweihung des neuen Vereinshauses der Siedlergemeinschaft Waldhof. Das in zweijähriger Bauzeit mit sehr viel Eigenleistungen errichtete Siedlerheim ersetzt das von der Gemeinde Helsa in der Siedlung Waldhof verkaufte Haus Nr. 23.

„Wir waren heimatlos geworden“, sagte Olaf Wieder bei der Einweihung auf dem Waldhöfer Veranstaltungsort. Jetzt stehen der Gemeinschaft für Sitzungen, die Jugendarbeit und Lagerzwecke wieder eigene Räume zur Verfügung. Der Vereinsvorsitzende dankte der Gemeinde, den Geldgebern wie der Kasseler Sparkasse und privaten Spendern für die finanzielle Unterstützung.

Viel Beifall gab es für die von Olaf Wieder vorgestellten Mitglieder der Siedlergemeinschaft, die 1500 Arbeitsstunden als Eigenleistungen beim Bau des Vereinshauses erbracht haben.

Bürgermeister Tilo Kütke gratulierte der Siedlergemeinschaft „zu dem schönen Vereinshaus auf dem zentralsten Platz der Siedlung Waldhof. Wir haben hier noch einiges vor“, sagte das Gemeindeoberhaupt. Ein Beispiel sei die Sanierung der Zufahrtsstraße.



Maßgeblich am Bau beteiligt: Alfred Berger.

## HINTERGRUND

### Ein Siedlerheim mit Clubraum

Das Siedlerheim in Waldhof entstand auf einem von der Gemeinde zur Verfügung gestellten Grundstück. Für Planung und Bauleitung sorgte Vereinsmitglied und Kassierer Alfred Berger.

Das Gebäude umfasst folgende Räume: einen Clubraum mit 27 m<sup>2</sup>, Toiletten für Damen und Herren, einen Lagerraum (10 m<sup>2</sup>) sowie den Dachboden mit 20 m<sup>2</sup>.

Die Finanzierung der Baukosten (ohne Eigenleistungen) erfolgte durch private Spenden (11.500 Euro) und eine Spende der Kasseler Sparkasse (6000 Euro). Der Siedlungs-Förderungsverein steuerte 5000 Euro bei, die Gemeinde Helsa gab 2500 Euro.

Die Siedlergemeinschaft Waldhof e. V. hat 39 Vollmitglieder und elf fördernde Mitglieder. (ppw)

att.  
ule  
zt,

ß-  
us-  
(en)

## Anbau in Form einer offenen Überdachung am Siedlerheim

Bereits beim Bau des Siedlerheimes gab es Überlegungen einer überdachten Fläche am Vereinshaus. Dieses Vorhaben wurde jedoch aus Kostengründen erstmal zurückgestellt.

Im Frühjahr 2013 wurde vom Vorstand die überdachte Fläche am Siedlerheim wieder thematisiert und das weitere Vorgehen abgestimmt. Der Gemeinde Helsa wurde das Projekt vorgestellt und diese sagte Unterstützung im Rahmen ihrer Möglichkeiten zu. So wurde am 08.06.2012 mit den Fundamenten für die Überdachung und den Pflasterarbeiten um das Siedlerheim begonnen. Das Erstellen der Überdachung erfolgte im Jahr 2013.

### Daten zum Anbau Überdachung:

<b>Anzeige eines genehmigungsfreien Bauvorhaben:</b>	<b>04.06.2013</b>
<b>Genehmigung:</b>	<b>24.06.2013</b>
<b>Baubeginn nach Abstimmung mit der Gemeinde, Anzeige eines genehmigungsfreien Bauvorhaben wurde nachgereicht:</b>	<b>07.03.2012</b>
<b>Umbauter Raum:</b>	<b>81,34 m<sup>3</sup></b>
<b>Planung + Statik, kostenfrei durch Vereinsmitglied:</b>	<b>(600,00) Euro</b>
<b>Material für Pflasterarbeiten und Fundamente wurde von der Gemeinde Helsa zur Verfügung gestellt:</b>	<b>0,00 Euro</b>
<b>Verausgabte Mittel für Überdachung:</b>	<b>1830,92 Euro</b>
<b>Eigenleistung Pflasterarbeiten u. Fundamente:</b>	<b>215,00 Arbeitsstunden</b>
<b>Eigenleistung Überdachung:</b>	<b>138,00 Arbeitsstunden</b>
<b>Bauzeit Pflasterarbeiten und Fundamente:</b>	<b>8 Wochen</b>
<b>Bauzeit Überdachung:</b>	<b>5 Wochen</b>

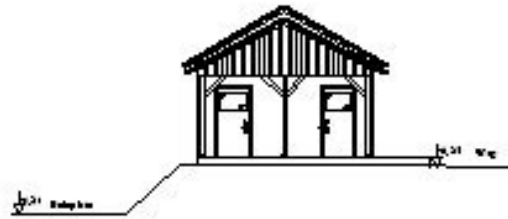


Einschalen der Fundamente.

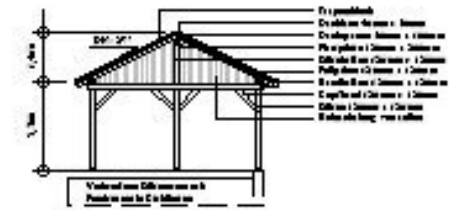
Ostansicht



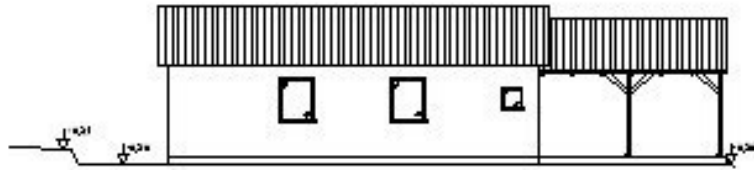
Westansicht



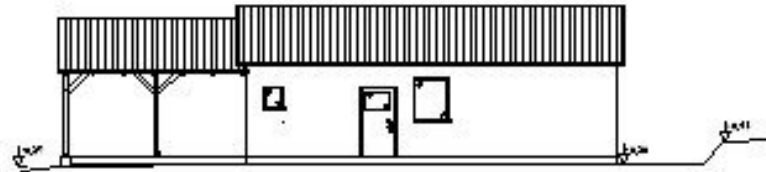
Konstruktion



Nordansicht

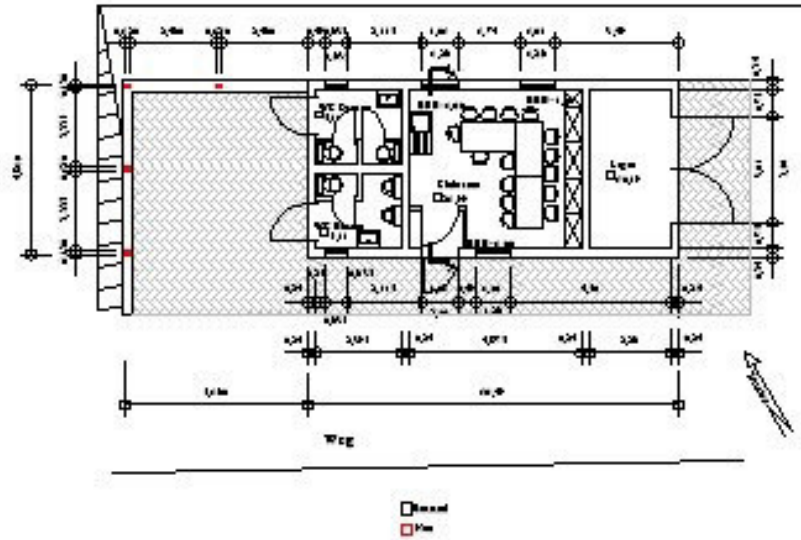


Südansicht



Grundriss

Bestmaler



Projekt:  
Anbau einer Carport / Überdachung  
Ort:  
Waldhof, 14298 Helm  
Ortsplanung: Bachmannstr.  
Rue 7, Ruesbeck 17118  
Baufirma:  
Siedergemeinschaft Waldhof e. V.  
Bau: Werner  
Waldhof 41  
14298 Helm

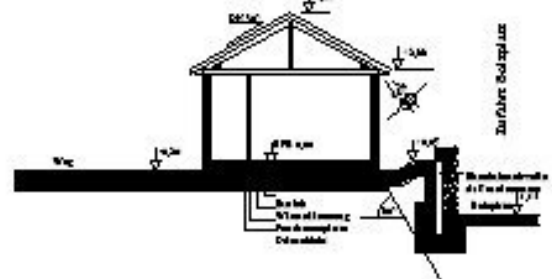
Bau: SG-Waldhof

Bauplanung:  
Alfred Berger  
Sond. gpr. Techniker  
Waldhof 16  
14298 Helm  
Tel.: 05403 6131  
Fax: 05403 70094

Alfred Berger

Grundriss  
M= 1 : 100

Schnitt A-A'



Bauplan Vereinshaus mit Anbau Überdachung





## Das Kunstwerk zur Erinnerung und Mahnung

Anlässlich des 50-jährigen Jubiläums der Siedlergemeinschaft Waldhof e. V. haben wir beschlossen, an die Anfänge der Siedlung und das Leid seiner ersten Bewohner zu erinnern. Hierzu waren in früheren Zeiten schon Gedenktafeln aus Beton gegossen worden, die allerdings dem Zahn der Zeit nicht standhalten konnten. So entstand die Idee, ein Kunstwerk zu schaffen und zur ständigen Mahnung eine Informationstafel zu erstellen. Letzteres wurde von einem der ältesten Waldhöfer und ehemaligen Vorsitzenden der Siedlergemeinschaft, Egon Kühn, umgesetzt.

Die Sache mit dem Kunstwerk gestaltete sich jedoch etwas schwieriger. Steine in dieser Größe zu kaufen und zu transportieren überstieg bei weitem unsere finanziellen Mittel. Also gingen wir auf die Suche nach Sponsoren. Hierbei wurden wir auf die Fördermöglichkeiten der Kasseler Sparkasse aufmerksam. Wir sind dem Landrat des Kreises sehr dankbar, dass er sich für die Förderung unseres Anliegens eingesetzt hat und danken der Sparkasse für ihre Unterstützung.

Ein weiterer Glücksfall für uns war die Großbaustelle der A44. Im Abraum sind große Sandsteine angefallen, die alle schön aufgestapelt am ehemaligen Tagebau in Wickenrode zwischengelagert waren. Ein Fachmann begutachtete die Steine und fand tatsächlich 2 passende, die wir kostenfrei abholen durften und die zur Bearbeitung nach Kassel geschafft wurden. Hier wurde das Motiv einer Mutter, die mit 2 Kindern und einem Handwagen ankommt, eingearbeitet.



Das Aufstellen der beiden Steine war schon ein wahrer „Knochenjob“, denn der Kranausleger kam gerade so an den Rand des dafür vorgesehenen Platzes.



Noch ist das Kunstwerk verhüllt.  
Zum Auftakt der  
Jubiläumsfeierlichkeiten war  
hier der erste Festhöhepunkt  
vorgesehen.



Der Landrat des Kreises  
Kassel und ein  
Vorstandsmitglied der  
Sparkasse enthüllten das  
Kunstwerk.



2016 haben wir am  
Kunstwerk noch eine  
Sitzgruppe gebaut, die  
Spaziergänger und  
Radler (der Herkules-  
radweg führt direkt  
vorbei) zum Verweilen  
einladen soll.

Bei der Planung haben wir berücksichtigt, dass die Sitzgruppe aus heimischen Materialien gebaut wird. So wurden hier Sandsteine und Eichenholz verwendet. Wir waren sehr froh, dass auch dieser Plan in die Tat umgesetzt wurde.

Gelohnt hat sich das Ganze. Die Sitzgruppe wird rege genutzt und bewirkt tatsächlich, dass auch die Infotafel aufmerksamer gelesen wird. Außerdem konnten wir mit Unterstützung der Gemeinde eine dezente Beleuchtung am Kunstwerk einbauen. Jetzt ist es auch bei Dunkelheit gut zu erkennen.

Wir denken, dass wir einen ehemals tristen Platz schön „herausgeputzt“ haben.

KALES ..... Mittwoch ■ 16. Dezember 2015 ■ Sei

# Erinnerung aus Stein

## Siedlergemeinschaft Waldhof erhielt „Janosch Oscar“ für Gedenkstein

■ Helsa-Waldhof. Das prominente Jury-Mitglied, der Künstler Janosch, ist begeistert: „Da will man doch am liebsten wohnen!“ 91 Nachbarschaften aus dem gesamten Bundesgebiet bewarben sich beim diesjährigen Wettbewerb von ‚Netzwerk Nachbarschaft‘ – über 85.000 Nachbarn waren aktiv involviert. Unter ihnen die Siedlergemeinschaft Waldhof, die jetzt für Ihr Engagement den begehrten ‚Janosch-Oscar‘, eine von Janosch gestaltete Sieger-Urkunde, erhielt.

Am Eingang ihres Dorfes haben die Nachbarn der Siedlergemeinschaft Helsa ein Kunstwerk als Gedenkstein errichtet, um an die historische Rolle ihrer Stadt für Kriegsvertriebene nach dem 2. Weltkrieg zu erinnern. Aus aktuellem Anlass soll der Gedenkstein auch ein Appell sein, Flüchtlinge aus anderen Ländern willkommen zu heißen.

**Attraktive Preise für die Gewinner**

Das Kunstwerk ist nur eines der vielen Projekte der Siedlergemeinschaft. Besonders viel Wert legen sie auf den Inhalt und Pflege der örtlichen Spielplätze und Parkanlagen. „Diese ideenreichen Projekte für mehr nachbarschaftlichen Zusammenhalt bereichern unser soziales Miteinander und geben anderen wichtige Impulse“, sagt Erdtrud Mühle, Gründerin von ‚Netzwerk Nachbarschaft‘. „Dank der Sponsoren, die über 60 Sachpreise für die Gemeinschaftsprojekte spendeten, können wir die Nachhaltigkeit der Nachbarschaftsprojekte gezielt fördern.“ (w)



**EXTRA ■ INFO**

### Netzwerk Nachbarschaft

2015 ist das Aktionsbündnis Netzwerk Nachbarschaft auf über 2.000 eingetragene Nachbarschaftsgemeinschaften mit über 260.000 aktiven Nachbarn in Deutschland und Österreich gewachsen. Das gemeinnützige Netzwerk wurde 2004 in privater Initiative unter der Schirmherrschaft des Bundesministeriums für Familie, Senioren, Frauen und Jugend gegründet und zeichnet alljährlich herausragende Projekte für gute Nachbarschaft aus. Infos sowie alle Sieger-Projekte unter: [www.netzwerk-nachbarschaft.net](http://www.netzwerk-nachbarschaft.net)

Im kommenden Jahr soll eine Fläche im Bereich des Gedenksteins hergerichtet und mit einer Sitzbankgruppe versehen werden, die dazu einlädt, das Gesamtkunstwerk auf sich wirken zu lassen.

Foto: Privat

Übrigens:

Von dem „Netzwerk Nachbarschaft“ erhielten wir dafür den „Janosch Oscar“

## Die Zusammenarbeit mit dem Seniorenzentrum Waldhof

Am 30.06.2017 feierte das Seniorenzentrum Waldhof sein 25-jähriges Jubiläum.

Der Betreiber, die Familie Ilenburg, unterstützt regelmäßig unsere Arbeit. Und so war das Jubiläum für uns ein Anlass, auch einmal etwas zurückzugeben. Die Familie Ilenburg wünschte sich ein rollstuhlgerechtes Hochbeet, welches es aber nirgendwo zu kaufen gab.



So haben wir uns entschlossen, eines zu bauen. Unser „Baumeister“ Alfred Berger hat es geplant und

gezeichnet. In vielen Arbeitsstunden wurde nun ein Hochbeet gebaut.

Vieles, z. B. die rollstuhlgerechte Höhe, konnte nur durch Ausprobieren ermittelt werden, denn Bauanleitungen gab es nicht.





Hier war endlich der „Rohbau“ fertig.

Jetzt wurden noch eine Polsterung und eine stabile Folie eingebaut.

Die Frauen des Vorstandes hatten die Streifarbeiten übernommen und die Männer das Sägen, Bohren, Schrauben, usw. Am Jubiläumstag haben wir das Hochbeet dann der Familie Ilenburg und den Bewohnern des Seniorenzentrums, die alle sichtlich erfreut waren, übergeben.



Am 11.07.2017 wurde das Beet von uns noch mit Erde und Kompost befüllt, damit es endlich auch bepflanzt werden konnte.



Die Senioren haben sofort mit dem Pflanzen der Kräuter und Blumen begonnen. Es war uns eine Freude anzusehen, wie viel Spaß die Bewohner dabei hatten. Jetzt können sie regelmäßig, wie früher im eigenen Garten, Unkraut jäten, leckere Kräuter ernten und sich an der Blumenpracht erfreuen.



Zum Abschluss wurden wir von der Familie Ilenburg noch mit Getränken und einer herzhaften Brotzeit bewirtet. Rückblickend sagen wir:

**„Eine gelungene Aktion, die uns sehr am Herzen lag!“**

# Hochbeet für die Heimbewohner

Siedlergemeinschaft Waldhof in Helsa wurde vom Netzwerk Nachbarschaft für eine Aktion ausgezeichnet

Von Tina Hartung

**HELSA.** Seit diesem Jahr können die Bewohner des Seniorenzentrums Waldhof selbst angebaute Kräuter und Sommerblumen pflücken. Das haben sie dem Verein Siedlergemeinschaft Waldhof zu verdanken, die im Sommer dieses Jahres ein behindertengerechtes Hochbeet für die Senioren bauten.

Dafür durfte sich der Verein jetzt über eine besondere Auszeichnung freuen: Die Helsaer bewarben sich bei dem vom Netzwerk Nachbarschaft ausgeschriebenem Wettbewerb „Die schönsten Nachbarschaftsaktionen 2017“ und bekamen für ihre Aktion die Auszeichnung „Ort der guten Nachbarschaft“ sowie einen 150-Euro-Gutschein für den Hagebaumarkt. 108 Projekte hatten sich an dem Bundeswettbewerb mit Bau- und Wohnprojekten, Begrünnungsaktionen, Willkommensinitiativen sowie Sport- und Kulturvents beteiligt.

## Engagement fördern

In Hessen wurden neben der Siedlergemeinschaft Waldhof in Helsa auch die Nachbarn aus Lich mit ihrem Mehrgenerationen-Treffpunkt ausgezeichnet. Mit der Prämierung vorbildlicher Projekte will das Netzwerk Nachbarschaft in ganz Deutschland das nachbarschaftliche Engagement fördern. So wie im nordhessischen Helsa.

„Wir arbeiten schon sehr lange eng mit der Familie Ilenburg, die das Seniorenheim führt, zusammen“, sagt Kati Werner von der Siedlergemeinschaft Waldhof. Im Som-



Ein gutes Team: Doris König-Jörke (von links), Beate Fröhlich-Ilenburg, Kati Werner, Irene Fortini, Michaela Heuer, Birgit Wieder, Michael Clemens, Matthias Meißner, Lothar Fortini, Thomas Kulick und Wilfried Ilenburg freuen sich für die Senioren über das behindertengerechte Hochbeet.

Foto: T. Hartung

mer feierte das Heim seinen 25. Geburtstag. Zu diesem Anlass wollte der Verein den Bewohnern eine besondere Freude machen und baute in Kooperation mit Beate Fröhlich-Ilenburg und Wilfried Ilenburg – beide leiten das Seniorenheim – das behindertengerechte Hochbeet.

## Mit Eifer bei der Arbeit

„Die Bewohner konnten es kaum erwarten, endlich die Blumen und Kräuter einzupflanzen“, verrät Kati Werner. Kaum sei das Hochbeet fertig befüllt gewesen, hätten die Senioren mit großem Eifer mit der Arbeit begonnen, erklärt sie. „Beim Bepflanzen kann jeder mitmachen, der Spaß an der Gartenarbeit hat“, betont

Beate Fröhlich-Ilenburg. Gerade für die Wohnstube Sonne, die Demenzabteilung des Seniorenzentrums, würde die Gartenarbeit, die den meisten von früher vertraut sei, Erinnerungen wachrufen, ergänzt Doris König-Jörke vom Seniorenheim. Das Hochbeet sei eine Bereicherung für die Senioren, denn damit könnten der Tast-, der Geruchs- und der Geschmackssinn aller Bewohner aktiviert werden, sagt sie.

Wilfried Ilenburg lobt vor allem die gute Zusammenarbeit zwischen dem Seniorenzentrum und dem Verein. „Wir haben schon mehrere Projekte gemeinsam umgesetzt und wollen auch in Zukunft weiter zusammenarbeiten“, betont der Heimleiter.

## HINTERGRUND

### Netzwerk fördert Nachbarschaften seit 2004

Erdrud Mühlens gründete im Jahr 2004 das Netzwerk Nachbarschaft als erste bundesweite Plattform für familienfreundliche, generationsgerechte und multikulturelle Gemeinschaften im Wohnumfeld. Das Gründungsjahr des Netzwerks mit Sitz in Hamburg war auch der Start der jährlichen Nachbarschafts-Wettbewerbe mit wechselnden Themen. So wurden neben der schönsten Straße Deutschlands unter anderem auch schon die schönsten Straßenfeste, Spielplätze und die besten

Nachbarn von der Jury ausgezeichnet.

Zum ersten Mal vergab das Netzwerk Nachbarschaft in diesem Jahr außerdem eine vom Künstler Janosch gestaltete Plakette als Auszeichnung „Ort der guten Nachbarschaft“. Die Träger wurden im Rahmen des Wettbewerbs „Die schönsten Nachbarschaftsaktionen 2017“ von der Jury ausgewählt. Neben der Siedlergemeinschaft Waldhof ging dieser Preis an 64 weitere Initiativen im gesamten Bundesgebiet. (pth)

HNA, 15.12.18



# Soziales Engagement und Zusammenarbeit mit anderen Vereinen

Wir spenden regelmäßig an soziale Einrichtungen und helfen anderen Vereinen, z. B. den Vereinen und Verbänden Eschenstruth und dem Förderverein Schwimmbad Helsa bei der Umsetzung ihrer Vorhaben.

## Die Tür in den Wilden Westen

HNA  
08.04.18

Siedlergemeinschaft Waldhof verkauft selbstgezimmerter Saloontür mit echtem Rinderschädel

Von Diana Haeseler

Die weite Prärie, Lagerfeuer, Skat und Whiskey im Saloon, Revolverhelden und der Ritt in den Sonnenuntergang. So sieht Wild West-Romantik aus. Wer träumte nicht schon einmal von dem wilden Leben als Cowboy? Kinder spielen Cowboy und Indianer, der Marlboro-Mann wurde einst zur Kultfigur und auch heute noch verkleidet sich manch einer gern im Western-Stil.

Eine dieser Gelegenheiten bot die Siedlergemeinschaft Waldhof e.V. im September 2017. Zu einer kreativen Motto-Party lud der Verein Dorfbewohner und andere Gäste herzlich ein. Das Thema „Wilden Westen Waldhof“ sollte so authentisch wie möglich umgesetzt werden und so begann schon ein halbes Jahr vorher die Planung. Das Büfett versetzte mit Plätzchen in Wild West-Motiven, Spare Ribs, Speckbohnen, Brownies, Chili con carne, Gerichten aus dem Dutch Oven und vielem mehr bereits den Gaumen in Western-Stimmung – Whiskey durfte da natürlich nicht fehlen. Viele der Gäste kleideten



Vor Beginn des Festes: Durch diese Saloontür ging es mit Schwung in den Wilden Westen.

Foto: privat/Repro: Haeseler



Die Macher der Siedlergemeinschaft Waldhof e.V. (von links): Kassierer Alfred Berger, Erste Vorsitzende Kati Werner, Beisitzer Michael Clemens, vorn: zweiter Vorsitzender Lothar Fortini.

Foto: Haeseler

sich dem Motto entsprechend. Die Jüngsten konnten in die Rolle der Goldschürfer schlüpfen und Goldnuggets im Kies des Spielplatzes suchen, während die Erwachsenen Erheiterung beim Bierglas-Curling fanden. Da durfte es natürlich nicht an der passenden Dekoration fehlen: Hufeisen, Kakte, ein Klavier, ein Sattelbock mit Sattel waren einige der Dekostücke.

### Stilreicher Eingang

Aber das Highlight war wohl der Eingang zur Welt der Cowboys und der Countrymusik. Eine Schwingtür wie in einem echten Saloon bauten einige Männer des Vereins mit eigener Hand aus verschiedenen Nadelhölzern. Besonders imposant ist der echte Schädelknochen eines schottischen Hochlandrindes, der über der Tür thront. „Ein guter Bekannter aus Fürstenhagen züchtet Highland Cattle und überließ uns einen Schädel“, freute sich Kati Werner, Erste Vorsitzende des Vereins. Der Kopf ist variabel versetz-

bar und kann wie alle anderen Teile zum Transport oder zur Aufbewahrung abmontiert werden. Auch ein Türschild mit eingebraunten Lettern zielt den Türbogen. „Dieser wurde mit einer Schablone und einem Schweißbrenner beschriftet“, berichtet Kassierer Alfred Berger.

Die 2,90 Meter hohe Tür hat einen Durchgang von 2,07 Metern Höhe und 1,42 Meter Breite. Die Gesamtbreite des Gestells beträgt 3,10 Meter. Interessierte Käufer werden gebeten, das Stück selbst abzuholen, welches einfach mit einem Anhänger zu transportieren ist. Die Siedlergemeinschaft feiert alle drei Jahre eine große Motto-Party, zuletzt im Jahr 2014 ein Ritterfest. Da das Motto jedes Mal wechselt, benötigt der Verein die Saloontür nun nicht mehr, trotz einwandfreiem Zustand und würde sich freuen, wenn das Bauwerk eine neue Verwendung bekommen würde.

„Den Erlös der Tür möchten wir gern komplett an den Kindergarten „Kunterbunt“ in

Eschenstruth spenden. Es wäre natürlich ganz toll, wenn jemand das gute Stück für einen Country-Verein oder andere Festlichkeiten erwerben würde“, sagt Kati Werner. Der gemeinnützige Verein, der aus 62 Mitgliedern und Förderern besteht, spendete in der Vergangenheit bereits mehrfach an verschiedene Institutionen.

Saloontür inkl. Rinderschädel stabil, freilegend aus Fichtenholz für Zeltling, o. ä. Durchgangshöhe und -breite 2,07m/1,42m. Kann einzeln zerlegt werden. VB 150,00 € zB 015123047111 oder 05602915757

.....  
**An dieser Stelle kann bald auch die Geschichte zu Ihrer Kleinanzeige stehen:**  
Wenn Sie eine Geschichte zu Ihrer Anzeige auf der Marktplatz-Seite erzählen wollen, weisen Sie bei der Aufgabe Ihrer Kleinanzeige gleich darauf hin oder wenden Sie sich direkt an die Redaktion:  
Klaus-Dieter Gehring  
05 61 / 203 16 36  
E-Mail: klaus\_gehring@dierichs.de  
Für die Veröffentlichung entstehen Ihnen keine zusätzlichen Kosten.

Als Dekoration für unser Wild-West-Fest hatten wir eine Saloontür gebaut. Diese benötigten wir nun nicht mehr und haben sie deswegen in der HNA zum Verkauf angeboten. Für uns war klar, den Verkaufserlös wollen wir spenden.

Entschieden haben wir uns dieses Mal für den Kindergarten Kunterbunt. Die Spende in Höhe von 150 € haben wir anlässlich des Frühlingsfestes 2018 an die Kindergartenleiterin übergeben.



Im Jahr 2017 ging eine Spende in Höhe von 100 € und viele Gummibärchen im Rahmen des Sommerfestes an die Eschenwaldschule in Eschenstruth.

2017 haben wir den Förderverein Schwimmbad Helsa mit 100 € (im Wasserball übergeben) unterstützt.



Wir, die Siedlergemeinschaft Waldhof e. V., sind Mitglied der Vereine und Verbände Eschenstruth. Hier helfen wir jedes Jahr beim Frühjahrs- und Herbstputz an der Grillhütte und unterstützen bei Aktivitäten und Festen, z. B. Heimatfest, Kartoffelfest.



Kartoffelfest in Eschenstruth

Seit drei Jahren engagieren wir uns im Förderverein Schwimmbad Helsa und helfen bei den Vorbereitungsarbeiten für die Schwimmbadsaison, z. B. Schneiden von Hecken und Sträuchern, Reinigung des Gebäudes und Inventars, usw.



Nach getaner Arbeit darf es aber auch ein Bierchen sein. 😊

Eine besondere Freundschaft verbindet uns mit dem Schützenverein Eschenstruth, deren Schützenhaus in Waldhof steht. Bei größeren Festen helfen wir uns gegenseitig aus, z. B. haben uns die Schützen auf unserem Jubiläum 2015 unterstützt und wir haben uns auf dem Jubiläum des Schützenvereins in 2016 revanchiert. Außerdem veranstaltet der Schützenverein jedes Jahr ein Schießen für die Vereine und Verbände der Gemeinde Helsa. Daran nehmen wir natürlich auch immer teil. Nachdem in den letzten Jahren unsere Frauenmannschaft schon mehrmals den Sieg nach Hause getragen hat, waren in diesem Jahr unsere Männer erfolgreich und haben den ersten Platz belegt.



In Waldhof gibt es seit vielen Jahren eine Frauengruppe, die sich einmal im Monat zu Kaffee und Kuchen und zum Schnuddeln (in der Kasseler Gegend für „ein Schwätzchen halten“) trifft. Früher fanden diese Treffen im Gasthaus Waldhof statt. Nach Fertigstellung des Vereinsheims, fragten die Frauen bei uns an, ob sie unsere Räumlichkeiten nutzen dürfen. Das haben wir natürlich begrüßt. Unserem Gastwirt



kam dies auch entgegen, da die Treffen der Frauengruppe außerhalb seiner Öffnungszeiten waren. Seit dem fühlen sich die Damen bei uns sehr wohl.

Während der Bauphase des Vereinsheims haben die Frauen gelegentlich für die fleißigen Helfer gekocht.

## Aktionen mit der Nachbarschaft

In Waldhof wird Nachbarschaft großgeschrieben und auch so gelebt. Hierbei finden nicht nur Feiern statt, sondern auch Hilfsaktionen und Gemeinschaftsarbeiten unter Nachbarn und Freunden.

Diese Aktionen dienen nicht nur dazu, den Zusammenhalt zu festigen, sondern auch um den wunderschönen Anblick von Waldhof zu erhalten und zu verbessern.

Einige Beispiele hierfür sind:

- Schilfschneiden am Teich im Zentrum von Waldhof
- Pflege des Teiches sowie das Umfeld der Siedlung
- Ausschmücken des Teiches mit Beleuchtung zur Weihnachtszeit
- Hilfsaktionen in der Nachbarschaft, z. B. bei Baumaßnahmen
- Arbeitseinsätze jeglicher Art

Bei größeren Bauvorhaben, die von einem Einzelnen nur unter großer Anstrengung geleistet werden können, reicht ein kurzer Rundruf und eine Mannschaft steht fast immer schnell zur Verfügung.

Dort wird dann nicht nur die Arbeitskraft zur Verfügung gestellt, sondern auch Werkzeug und "Know-how".

Nach getaner Arbeit wird natürlich gerne auch gefeiert und das Werk des Tages mit einem oder zwei Bierchen besiegelt.

Jeder trägt spontan zur Verpflegung bei und es kommt öfters zu langen Abenden, an denen bereits die nächsten Einsätze geplant werden.

Beispiele der Aktionen sind in einer kurzen Bildstrecke abgebildet.

Fazit: **„ In Waldhof steht keiner alleine“**

Schilfschneiden  
am Teich !!!

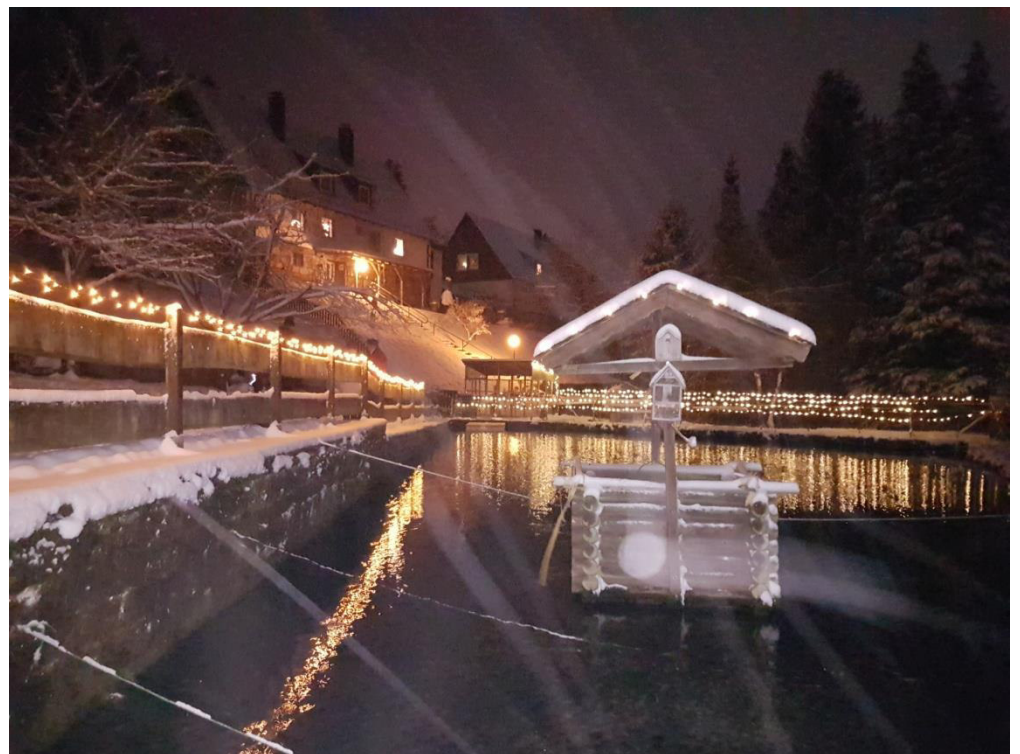


Beseitigung von  
Sturmschäden !!!



WM Feier bei  
„Freunden mit  
Freunden“ !!!

Weihnachtliche  
Beleuchtung am Teich !!!





**„Und wenn alles getan ist, dann leuchtet  
der Regenbogen über Waldhof !!!!“**



## Aktionen und Angebote für Kinder- und Jugendgruppen

Ein großes Plus ist es, dass unser Vereinsheim direkt am Spiel- und Bolzplatz liegt. So sind die Kinder, während ihre Eltern feiern und ein Schwätzchen mit den Nachbarn halten, gut beschäftigt und toben sich aus. Doch auf unseren Veranstaltungen gibt es auch immer ein Angebot für Kinder.



Auf unseren traditionellen Vorosterfeuern versteckt „der Osterhase“ immer bunte Eier für die Kinder. Und selbstgebackene Muffins gibt's gratis.

Das beliebte Stockbrot, mit oder ohne Speck, kommt –wie man hier sieht– nicht nur bei den Kindern gut an.





Auf größeren  
Veranstaltungen darf eine  
Hüpfburg nicht fehlen.



Etwas Besonderes gab es bei dem Fest Wilder Westen Waldhof: Für die Kinder waren auf dem Spielplatz im Sand Goldnuggets vergraben. Es war für die kleinen Goldgräber ein riesiger Spaß, diese zu suchen und anschließend am Glücksrad gegen kleine Preise einzulösen. Einige Kinder tanzten ausgelassen mit den Erwachsenen zur Wild-West-Musik.



Unser Vereinsheim und die Außenanlagen können aber auch außerhalb von unseren Festen von Kinder- und Jugendgruppen genutzt werden. Zum Beispiel veranstaltet die Jugendpflege der Gemeinde Helsa gelegentlich Bastelnachmittage oder das beliebte Geo-Caching im Wald. Auch die Jugendfeuerwehr Eschenstruth nutzt das Vereinsheim zweimal im Jahr im Rahmen ihrer 24-Stunden-Übung für simulierte Einsätze.



Das Vereinsheim wird vernebelt und eine verletzte Person muss von den Kindern und Jugendlichen der Jugendfeuerwehr darin gesucht und geborgen werden. Hier im Bild wird eine Person aus einem verunfallten Auto gerettet.

Für Kindergartengruppen und Schulklassen oder Gruppen anderer sozialer Einrichtungen bieten wir die Nutzung der überdachten Terrasse des Vereinsheims mit Toiletten, Grill, Festzeltgarnituren, usw. gegen einen kleinen Kostenbeitrag an.



## Energieeffizienz

In der Siedlung Waldhof wurde durch die Gemeinde Helsa bereits die gesamte Straßenbeleuchtung auf LED umgerüstet und somit der Energieverbrauch gesenkt.

Fast sämtliche der mittlerweile 80 Jahre alten Häuser der Siedlung Waldhof wurden mittlerweile bezüglich der Bausubstanz oder der Raumzuschnitte modernisiert.

Daneben wurden zahlreiche Häuser auch energetisch saniert. Neben Dämmung der Außenfassaden oder Kerndämmung der zweischaligen Mauerwerke durch Einblasdämmung wurden viele Häuser auch durch verbesserte Dämmung der Geschosdecken und Dämmung der Kniestöcke und dem Einbau neuer Fenster und Außentüren auf einen energetisch besseren Stand gebracht.

Die meisten Häuser sind mittlerweile mit modernen Heizungsanlagen ausgestattet. Zwei Häuser besitzen Pelletheizungen.



Eine 25 kW-Pelletanlage

Viele Häuser sind neben einer Heizungsanlage zusätzlich mit holzbefeuerten Kaminöfen ausgestattet, einige auch mit integrierten Wassertaschen.



Einbau eines wassergeführten Kaminofens (14 kW)

Zur Warmwasserbereitung/Heizungsunterstützung verfügen acht Häuser über Solarthermieanlagen mit einer Gesamtkollektorfläche von 67 m<sup>2</sup>.



Angemerkt sei, dass die Häuser an der Südseite der Ringstraße wegen der direkten Lage am Wald mit den einhergehenden Abschattungen nur geringe Wärmestrahlungserträge erreichen können.



Häuser an der Südseite der Siedlung

Aus diesem Grund verfügen nur zwei Häuser auf dieser Seite der Siedlung über eine Solarthermieanlage.

In der Siedlung sind vier Photovoltaikanlagen mit einer Gesamtleistung von 35 kWp installiert. Auch für die PV-Anlagen trifft die erwähnte Problematik der Abschattungen zu. Dieser Umstand ist wiederholt HessenForst vorgetragen worden. Die Forstverwaltung ist jedoch, was die Beseitigung des Problems angeht, also das Fällen der grundstücksnahen Bäume, sehr zurückhaltend und wenig entgegenkommend. Eine minimale Auslichtung gab es jüngst, allerdings nur aufgrund des Befalles der Nadelbäume mit dem Borkenkäfer. Alle gemachten Erfahrungen zu energieeffizienzverbessernden Umbauten oder Neuinstallationen werden innerhalb der Siedlung anlassbezogen kommuniziert.

## Barriere-Reduzierung / Mehrgenerationenwohnen

Mittlerweile sind etliche Häuser barrierefrei oder barrierereduziert umgebaut. Das bedeutet u. a. die Neugestaltung der Bäder. Hier ein Beispiel:



vorher



nachher

Barrierefrei zugänglich wurde ein Haus auch im Außenbereich umgestaltet:



In einem weiteren Haus, welches momentan grundsaniert wird, werden das Erdgeschoss und der Zugang zum Haus komplett barrierefrei gestaltet. Grundsätzlich ist die Barrierefreiheit außerhalb der Gebäude aufgrund der Hanglage der Grundstücke in Waldhof nicht immer möglich. Viele Häuser sind nur über Treppen vom Bürgersteig und der Straße aus erreichbar.

Doch die Waldhof-Häuser haben auch einen entscheidenden Vorteil. Sie sind groß genug (ca. 200 m<sup>2</sup> Wohnfläche), um mit mehreren Generationen unter einem Dach zu wohnen und sich so gegenseitig unterstützen zu können. Mehrere Häuser, z. B. auch das oben abgebildete, sind (wieder) zu Mehrgenerationenhäusern geworden.



## Ökologische Aspekte

### Hausgarten

In den sechziger Jahren, mit dem Beginn der Privatisierung der Häuser der Siedlung Waldhof, entwickelte sich auch die Nutzung der dazugehörigen Grundstücke. Die Errichtung von Nutzgärten zum Anbau von Obst und Gemüse war der damaligen wirtschaftlichen Situation geschuldet. Die dafür notwendigen baulichen Veränderungen innerhalb der Gärten, u.a. das Anlegen von Terrassen in den Hängen der Grundstücke um Beete zu erhalten, sind noch heute gut sichtbar. Im Laufe der Zeit, vielleicht auch einem Generationenwechsel zuzuschreiben, wurde der Anbau von Obst und Gemüse immer mehr zurückgedrängt und stattdessen Rasenflächen geschaffen.

In den letzten 5 – 10 Jahren allerdings änderte sich dieser Trend. Immer mehr Bewohner der Siedlung nutzen den Garten wieder zum Anbau von Obst und Gemüse. Den witterungsbedingten und klimatischen



Verhältnissen entsprechend, d.h. vereinzelt Bodenfrost bis in den späten Mai hinein, sind zum Heranziehen und für warmliebende Pflanzen Gewächshäuser in der Siedlung keine Seltenheit. Dabei spielt es für die Einwohner der Waldhof – Gemeinschaft keine Rolle, ob es sich um ein fest installiertes oder eine saisonales Gewächshaus handelt. Nach erfolgreicher Anzucht erfreut man sich beim Auspflanzen oder lässt z.B. Nachschattengewächse wie Tomaten im Gewächshaus rei-

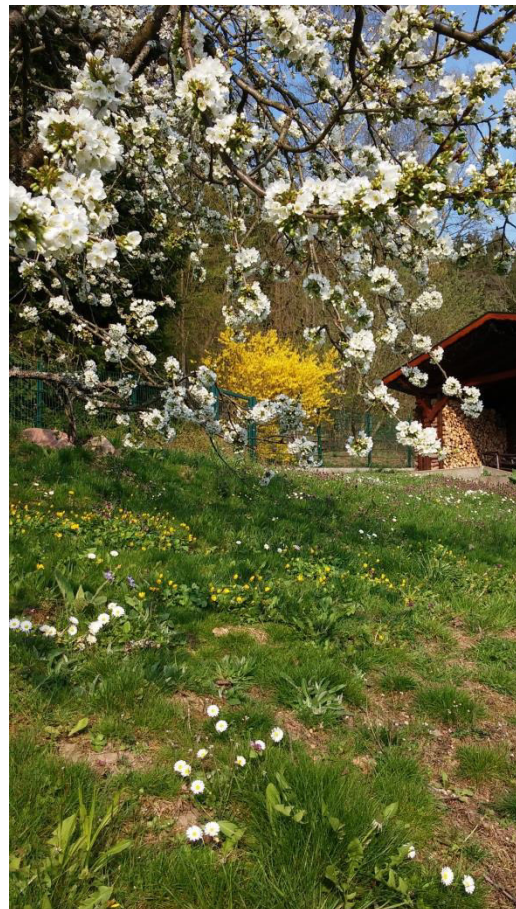
fen. Zunehmend werden auch wieder ältere traditionelle Obst- und Gemüsesorten zur Erhaltung der Art angebaut, wie der Kaiser-Wilhelm-Apfel oder diverse Freilandtomatensorten.

### **Regenwassernutzung**

Das für den Obst- und Gemüseanbau benötigte Wasser in Trockenperioden sammeln die „Waldhöfer“ in Regenauffangbehältern jeglicher Art. Beim Rundgang durch die Siedlung sieht man viele Regentonnen an Gartenhäusern und sogar an manchen Wohnhäusern wird der Niederschlag vom Dach gesammelt um die Ressource Trinkwasser zu schonen. Die Nutzung von Zisternen ist wegen der Bodenbeschaffenheit nicht möglich. Erwähnenswert ist die direkte Einleitung des Niederschlags-Oberflächenwassers, auch von den versiegelten Flächen (u.a. der Waldhofstraße) in den durch die Siedlung laufenden Rohrbach.

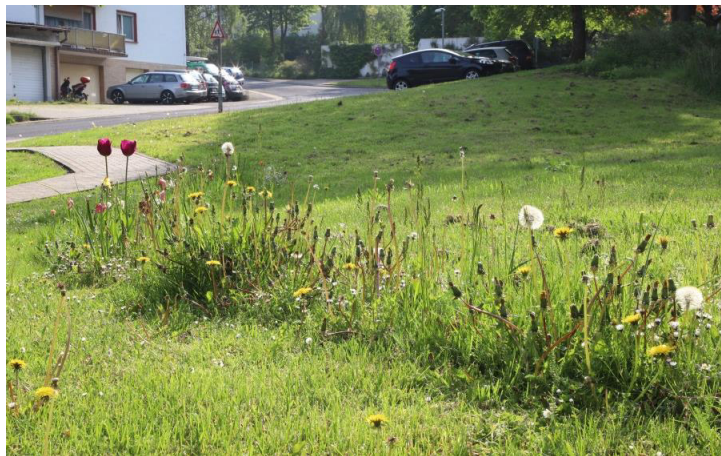
### **Öffentliche und private Grünflächen**

Die in der Siedlung Waldhof vorhandenen öffentlichen und privaten Grünflächen entsprechen heute zum größten Teil keinen reinen Rasenflächen mehr. Es sind, mit Einverständnis der Waldhof-Gemeinschaft, Wiesen entstanden. Erkennbar an vielen auf reinen Rasenflächen nicht erwünschten Pflanzen wie Gänseblümchen, Butterblumen u.a. Auch einige Wildblumen sind zu finden, wie z.B. die in freier Wildbahn unter Naturschutz stehende Gewöhnliche Akelei. Durch das Dulden von Wildblumen in den Gärten wird ein Beitrag zur Erhaltung der Artenvielfalt und Bienenfreundlichkeit erbracht, zu dem auch das Aufstellen von Insektenhotels gehört.



Einen aktiven Beitrag zur Erhaltung der Artenvielfalt in Waldhof erbringt die Siedlergemeinschaft Waldhof in Absprache mit der Gemeinde Helsa. So initiierte die SG Waldhof das Bepflanzen der Grünanlage in Waldhof mit hunderten Blumenzwiebeln von Frühjahrsblüherern. Im Rahmen einer Veranstaltung hatten Teilnehmer die Möglichkeit die von der SG Waldhof organisierten Blumenzwiebeln eigenhändig in die Grünanlage zu pflanzen.

Des Weiteren erfolgte in Absprache mit der Gemeinde das Anlegen eines Pflanzstreifens mit bienenfreundlichen Wildblumen ebenfalls in der Grünanlage. Dies liefert



nicht nur einen Beitrag zur Auflockerung der monotonen Grünfläche, sondern setzt freundliche Farbakzente im Einheitsgrün und stellt gerade im Frühling eine wichtige Nahrungsgrundlage für viele nützliche Insekten dar. Zudem leistet diese Absprache auch einen ökonomischen Beitrag, da dieser Streifen im Gegensatz zur Rasenfläche



von der Gemeinde nur noch zweimal im Jahr gemäht werden muss. Die Maßnahme soll erweitert werden, die SG Waldhof plant die Erweiterung des Wildblumenstreifens zu einer Wildblumenwiese.

## **Fassadenbegrünung**

Fassadenbegrünungen haben einen besonderen Charme. Sie bringen Blüten und Blattwerk direkt ans Haus und haben zudem noch einen ökologischen Wert. Sie sorgt im Sommer für Kühlung, verbessert Luft und Klima im Haus und bietet als immergrüne Variante im Winter zusätzliche Wärmedämmung. Grüne Wände schlucken zudem Lärm und binden Schadstoffe und Staub.

Eine lebendige Fassadenbegrünung aus Kletterpflanzen bindet das Gebäude nicht nur auf charmante Art und Weise in die Umgebung ein, sie leistet auch einen wertvollen Beitrag zum Naturschutz. Kletterpflanzen an Fassaden bieten unzähligen Tierarten Unterschlupf. Auch in Waldhof erfreut sich die Fassadenbegrünung zur Verbesserung des Mikroklimas einiger Freunde.



## Hühnerhaltung in Waldhof

Auszug aus dem Artikel vom 20.11.2019 in der HNA



Hühner in Waldhof: Die Familie Gavrisko hält 30 Hühner im Garten. Alle kümmern sich um sie, wie hier Mutter Rosalie (vorn) und Tochter Hanna. In der Mitte ist der Lakenfelder Hahn zu sehen, dessen Rasse gefährdet ist.

Foto: Valerie Schaub

Seit fünf Jahren hält die Familie Gavrisko in Waldhof Hühner. Dabei geht es hauptsächlich um Nachhaltigkeit, bewusste Ernährung und Selbstversorgung.

Bei den Gavriskos gibt es zwei Hühnerrassen, zum einen die sogenannten Hybridhühner, die speziell gezüchtet wurden, um mehr Eier zu legen. Zum anderen die Lakenfelder. Diese Rasse steht auf der Roten Liste der Gesellschaft zur Erhaltung alter gefährdeter Haustierrassen. Die Hühner bekommen Mischfutter, Legekorn, altes Brot und außerdem alles, was in der Familie als Bioabfall anfällt.

Da der Hahn bereits gegen 3:30 Uhr anfängt zu krähen, ist der Stall nicht nur wärme-, sondern auch schallgedämmt. So können die Nachbarn noch schlafen und freuen sich später, wenn sie ein Frühstücksei abbekommen.

## Imkern in Waldhof

### Allgemein

Honig ist ein unverfälschtes Naturprodukt unserer fleißigen Bienen, die ihn vor allem aus den zwei Quellen Blütennektar und Honigtau (zuckerhaltiges Ausscheidungsprodukt von Insekten) gewinnen. Für 500 g Blütenhonig müssen ca. 2 Millionen Blüten angeflogen werden. Das sind rund 40.000 Ausflüge vom Bienenvolk zu den Blüten und zurück, was einer Flugstrecke von 3 Erdumrundungen entspricht. Schon beim Aufsammeln werden Nektar und Honigtau durch die Bienen verarbeitet und mit körpereigenen Sekreten angereichert. D. h. eine Biene kann in ihrer stecknadelkopfgroßen Honigblase bis zu 60mg tragen. In ihr werden dem Sammelgut schon während des Rückfluges körpereigene Stoffe zugesetzt und die Umwandlung in Honig beginnt.



Im Bienenstock ist es dann an der Stockbiene, das Sammelgut sorgfältig weiter zu Honig zu verarbeiten. Dabei transportiert sie es von einer Wabenzelle zur anderen und entzieht dem Honig durch Verdunstung Wasser. Zusätzliches Wasser verdunstet durch nächtliches Fächeln des Bienenvolkes. Auf

diese Weise reift der Honig langsam heran, wobei er von der Stockbiene zudem wertvolle Enzyme erhält, denen er z. T. seine antibakterielle Wirkung verdankt. Später verschließt die Biene die Zellen mit einer dünnen Wachsschicht und bewahrt so den fertigen Honig, wie in einem Tresor vor fremden Einflüssen.

Sind die Honigzellen einer Wabe mit Wachs verschlossen „verdeckelt“ weiß der Imker, dass der Honig reif ist. Deutscher Honig ist eine köstliche Spezialität aus unseren Regionen.

## Woraus besteht Honig?

In erster Linie (zu 70-80 %) besteht Honig aus verschiedenen natürlichen Zuckerarten, vor allem Fruchtzucker und Dextrin sind vorhanden. Natürliche Zucker werden nach dem Verzehr sehr schnell in Energie umgewandelt. Glukose wird sofort, Fructose etwas weniger schnell ins Blut absorbiert, in beiden Fällen aber sind keine chemischen Umwandlungsprozesse mehr nötig. Honig bedeutet für den menschlichen Körper also Energie pur. Des Weiteren enthält Honig die Mineralstoffe Kalium, Kalzium, Natrium, Magnesium, Kieselerde, Eisen, Kupfer, Mangan, Phosphor, Schwefel. Diese Mineralstoffe sind für den menschlichen Organismus lebenswichtig.

An Vitaminen finden sich im Honig unter anderem kleine Mengen der Vitamine B1, B2, B6, C, H, Pantothensäure, Nikotinsäure, Folsäure und Biotin. Wichtig sind auch die stoffwechselfördernden Enzyme, z.B. Invertase (die die



im Honig enthaltenen Zuckerarten aufspaltet und leicht verdaulich macht), Diastase (ein Ferment, das Stärke zu Dextrin abbaut) und Katalase (zur Abspaltung des Sauerstoffs). Das die Herztätigkeit und das Nervensystem unterstützende Hormon Azetylcholin findet sich im Honig ebenso wie antibakteriell wirkende Stoffe (Inhibine) und Stickstoffverbindungen (z.B. Aminosäuren). Die für den Geschmack und Geruch des Honigs ausschlaggebenden Säuren und Aromastoffe tragen zur Anregung der Verdauung bei. Sie beeinflussen nicht nur seinen Geschmack. Einige Substanzen weisen auch wissenschaftlich nachweisbare gesundheitsfördernde Eigenschaften auf.



## Honig aus Waldhof - ein außergewöhnliches Produkt

Honig aus Waldhof wird standortbedingt überwiegend aus Blatthonig und Waldhonig gewonnen, hierdurch bekommt der Honig sein außergewöhnliches Aroma.



Im Flugbereich der Bienen gibt es keine Erwerbslandwirtschaft was bedeutet, es gibt keinen flächenmäßigen Einsatz von Insektiziden, Pestiziden und Herbiziden.

Wir, die Imker aus Waldhof, Alfred Berger und Joachim Fleige, haben uns für Holzbeuten entschieden, da dies der Natur der Biene näherkommt als Beuten aus Polystyrol (Styropor).

Wir imkern immer mit zwei Bruträumen, so haben die Bienen ausreichend Platz, um sich im Brutraum einen Honigvorrat für den Winter anzulegen. Hierdurch entfällt fast vollständig die Auffütterung der Völker für den Winter mit Honigersatzfutter.

Hier steht noch der Bien (Bienenvolk) im Vordergrund und nicht ausschließlich die Gewinnmaximierung der Honigernte.

Zurzeit sind in Waldhof 11 Bienenvölker beheimatet mit insgesamt ca. 660.000 Bienen.





## Kontakte zur Gemeinde im Interesse der Bürger

Um die Interessen und Anliegen der Waldhöfer Bürger voranzubringen, steht die Siedlergemeinschaft Waldhof im ständigen Kontakt zu den politischen Entscheidungsträgern in der Gemeindevertretung und den ausführenden Mitarbeitern in der Gemeinde Helsa.

Diese Kontaktpflege und der „direkte Draht“ zum Bürgermeister und den Mitarbeitern des Bauhofes haben sich bisher als stets äußerst positiv für die Siedlung dargestellt.

Aktuelles Beispiel ist das Thema „Breitbandausbau“. Das diesbezügliche Engagement der Siedlergemeinschaft und des Helsaer Bürgermeisters Tilo Kütke wird sich bald auszahlen: Waldhof wird Glasfaseranschlüsse bekommen! Die Bauarbeiten begannen am 23.07.2019 und sollen Anfang 2020 beendet sein.

Mittwoch, 6. März 2019

### **Siedlung Waldhof bekommt bald schnelles Internet**

Helsa – Gute Nachrichten für die Waldhöfer: Das Göttinger Telekommunikationsunternehmen Götel wird die Siedlung mit Glasfaseranschlüssen und damit mit super-schnellem Internet versorgen. Voraussetzung war, dass sich mindestens 80 Prozent der Bewohner bis zum 11. März für einen Anschluss entscheiden. Gestern, und damit fast eine Woche vor Fristende, war dieses Ziel erreicht.

„95 Prozent haben sich bisher für einen Anschluss entschieden“, sagt Stefan Finger von der Firma Götel. Das bedeutet aber nicht zwingend, dass fast alle Häuser einen Anschluss bekommen, die Zählung geht nämlich nach Haushalten. „Wir haben 59 Häuser in Waldhof gezählt, das sind für uns die 100 Prozent.“ Die erreichte Prozentzahl der Kunden, die sich für einen Anschluss entschieden haben, beziehe sich jedoch auf die Haushalte.

Wann der Ausbau losgeht, ist noch nicht sicher. Nur so viel: Mitte Februar 2020 werden die Kunden voraussichtlich ans schnelle Netz angeschlossen sein“, sagt Finger.

Bürgermeister Tilo Kütke ist froh über das Ergebnis und spricht von einer Situation, bei der alle gewinnen. „Die Gemeinde zahlt 30 000 Euro dazu – das Geld ist aber nicht für den Internetausbau, sondern für neues Material, um kaputte Gehwege in Waldhof zu sanieren.“ Götel wird die Glasfaserkabel nämlich in den Bürgersteig legen. In dem Zuge ist geplant, die Oberfläche zu sanieren. tno

## Erstes Rittermahl in Waldhof

Am Samstag, den 13.09.2014 trafen sich an der „Burg“ der Waldhöfer Siedler Knechte, Mägde, Ritter, Burgfräulein und Knappen, feine und einfache Leute zum ersten Rittermahl in der Siedlung. Die Klosterfreunde der Eschweger Brauerei sorgten für einen ordentlichen Trunk zum deftigen Mahl. Rundum gelungen kann man dieses schöne Treffen der Waldhöfer und einiger „Gönner“ und Freunde bezeichnen. Das Festzelt war rammelvoll, das Mahl wohlschmeckend und das Bier kühl. Es war eine schöne Gelegenheit, alte und neue Bewohner der Siedlung zusammen zu bringen.



Wie immer, musste der „Anbau“ an die Burg hergerichtet und dekoriert werden. Dank vieler fleißiger Helfer ging das flott von der Hand.



Die Knechte und Mägde haben eine wunderschöne Tafel hergerichtet, weil das Auge ja „mitessen soll“.



Die Gäste trafen nach und nach ein und erhielten erst einmal einen ordentlichen Trunk vor dem Mahl

Alsdann begrüßte „Burgherrin“ Kati die Gäste, ließ die Tischregeln verlesen und eine „Giftprobe“ nehmen. Nachdem diese Regularien erledigt waren und die Probanden die Probe überlebt hatten, eröffnete sie das Festmahl. Die Knechte und Mägde hatten sich große Mühe gegeben und ein vorzügliches und reichliches Mahl gekocht.

Es schmeckte allen hervorragend und das Gelage ging bis tief in die Nacht.



Hier zeigen sich einige der Ritter und Burgfräulein, Knappen und Mägde nach dem Gelage. Auch die „Mönche der Klosterfreunde“ waren zahlreich angereist.

Es war schon einiges zu tun für den Trunkausschank. Denn ein gutes Mahl verlangt auch einen ordentlichen Trunk. Für ganz harte Ritter gab es deshalb natürlich auch Met und Scharfgebranntes aus dem Füllhorn. Hiervon wurde nach dem Gelage auch reichlich Gebrauch gemacht.



So ging das Gelage bis tief in die Nacht hinein. Satt, glücklich und zufrieden gingen am frühen Morgen die letzten nach Hause – schön war's.

## Das 50-jährige Jubiläum der Siedlergemeinschaft

Zur Vorbereitung und „Einstimmung“ begannen wir Anfang des Jahres mit Berichten zum Werdegang der Siedlergemeinschaft. Die Arbeiten unmittelbar vor dem Fest



verlangten dann nochmal den vollen Einsatz aller Helfer.

Das ging schon mit dem Zeltaufbau los, denn die Aufbauarbeit hatten wir selbst übernommen.

Im Folgenden haben wir den Bericht für das Mitteilungsblatt der Gemeinde übernommen, dem eigentlich nichts hinzuzufügen ist:

Die lange Vorbereitungszeit hatte sich gelohnt. Alles ging glatt und unsere Gäste



waren sehr zufrieden. Bei der Zuteilung der Sonnenstrahlen hatten wir uns allerdings „zu viel gemeldet“. So war es bei der Enthüllung des Kunstwerkes schon sehr heiß und auch der „offizielle“ Teil unseres Festes fand bei brütender Hitze statt. Gut, dass wir die Seitenplanen des Festzeltes öffnen konnten und uns so der Wind etwas

Kühlung brachte. Kati Werner eröffnete das Fest und viele Ehrengäste überbrachten Grüße, Glückwünsche und Geschenke. Wir können auf ein schönes Fest

zurückblicken.

Doch nun zum Ablauf des Festes: Pünktlich um 13:00 Uhr eröffnete Kati Werner die Feier zur Enthüllung des Kunstwerkes zum Thema „Flucht und Vertreibung“.

Nachdem das von Erwin Richter geschriebene „Waldhoflied“ vom gemischten Chor und dem Musikzug des TSG Eschenstruth vorgetragen wurde begrüßte die Vorsitzende, Kati Werner, die Gäste. Die erste Beigeordnete der Gemeinde Helsa, Ute Wolfram-Liese, versuchte eine Beschreibung der Darstellung und der Gedanken des Künstlers. Dies ist ihr ganz gut gelungen, denn auch wir sind der Meinung, dass die „gesichtslose“ Gestaltung den Betrachter sehr zum Nachdenken anregt – und das war gewollt.

Die eigentliche Enthüllung nahmen sodann Landrat Uwe Schmidt und Jochen



Johannink, stellv. Vorsitzender des Vorstands der Kasseler Sparkasse, vor. Es ist schon ein gewaltiges Kunstwerk, das von nun an für immer an die ursprüngliche Geschichte der ersten Bewohner erinnern soll. Denn die

als Lager für Dienstverpflichtete Frauen gebaute Waldhofsiedlung nahm nach dem Krieg ca. 1.000 Flüchtlinge aus den ehemaligen Ostgebieten auf. Es soll auch mahnen, den heute auf der Flucht befindlichen offen und freundlich zu begegnen.

Denn auch diejenigen, die heute ihre Heimat verlassen mussten und meistens eine

gefährliche Reise hinter sich haben, haben ein Recht auf einen fairen Umgang.



Dann ging es auf dem Festplatz los. Die Kinder hatten ihre Freude an der Hüpfburg, dem Bagger, dem

„Spielmobil“ und den anderen Attraktionen. Für die Festgäste begann nun der „offizielle“ Teil im Festzelt.

Landrat Uwe Schmidt hob in seiner Ansprache das ständige Bemühen der Siedlergemeinschaft für Waldhof und seine Bewohner hervor. Dieses Kompliment



wurde uns auch von den anderen Rednern gemacht. Darauf sind wir stolz und werden in gleicher Weise wie bisher weiter arbeiten. Dann kamen die Ehrungen für Mitglieder. Dabei waren zwei ganz besondere:

Die Verdienstnadel in Silber erhielt Kurt Manns (3. v. R) und die Verdienstnadel in Gold erhielt Alfred Berger (2. v. R). Diese Verdienstnadeln werden vom Verband Wohneigentum für ein herausragendes Engagement in den Gemeinschaften verliehen. Diese beiden haben es auch wirklich verdient.



Besonders zu erwähnen ist der Vortrag von Egon Kühn, der als ein Mitglied der ersten Stunde die Anfänge der Siedlergemeinschaft treffend und unterhaltsam dargestellt hat. Der Vortrag wurde durch eine Fotoausstellung umrahmt.

Die wesentlichen Passagen aus diesem Vortrag werden wir auf unserer Internetseite veröffentlichen. An dieser Stelle Egon Kühn nochmals ein großes Dankeschön für seine Arbeit und Mühe.



Am Abend heizte uns die Band „Westwind“ ordentlich ein. Auch hier wurde das Waldhoflied zur Eröffnung vorgetragen. Es wurde gesungen getanzt und gelacht bis spät in die Nacht.

Ein wunderschöner Festtag klang so auch wunderschön aus.

Im Festgottesdienst am Sonntagmorgen stellte Pfarrerin Holler ebenfalls Flucht und Vertreibung in den Vordergrund ihrer Predigt. Die Kollekte und eine Spende der Siedlergemeinschaft wurden zugunsten der Arbeit für und mit Flüchtlingen eingesetzt. Der Musikzug hat den Gottesdienst musikalisch umrahmt. Im Anschluss gab es zum Mittagstisch „Soljanka“, Kartoffelsuppe und leckere Bratwürstchen. So gestärkt waren wir gut gerüstet für den Nachmittag und ließen ein gelungenes Fest bei Kaffee, Kuchen und einem kühlen Bierchen langsam ausklingen.

Danke nochmals allen Helfern, die zum Gelingen unseres Jubiläums beigetragen haben. Alles, vom Zeltaufbau über die Servicekräfte und der Zeltabbau haben wunderbar und harmonisch geklappt. Danke auch an alle, die uns mit Spenden und Zuschüssen bedacht haben. Die sich ergebenden finanziellen Mittel wollen wir wieder in und um die Siedlung investieren.



WELCOME TO THE  
WILD WEST WALDHOF



Howdy Partners!

Holt das Lasso raus und erscheint am **09.09.2017**  
ab **18:00** Uhr bei uns im **Saloon!**

Damit wir genügend Büffel schlachten, brauchen wir von Euch eine Rückmeldung, ob Ihr kommt. Füllt dazu einfach den Abschnitt auf Seite 2 aus und schickt ihn mit der nächsten Postkutsche auf die Reise. Zieht Euch ordentlich an, es kommen auch Damen aus der Stadt und vergesst Eure Colts nicht, hier gibt es allerlei Gesindel und Klapperschlangen.

Sattelt die Pferde, wir zählen auf Euch!



Yee-haw  
Katj und die  
Vorstandsbande



## Wilder Westen Waldhof

Nach dem großen Erfolg unseres „Ritterfestes“ wollten wir noch einmal ein Fest mit „Verkleidung“ starten. Unter dem Pseudonym „WWW“ wurde es in die Tat umgesetzt.



Am Abend des 9. September verwandelte sich der Bolzplatz zum Saloon von „Waldhof-City“. Je dunkler es wurde, desto mehr ähnelte der Platz tatsächlich dem wilden Westen. Feuer flackerten und so mancher Revolverheld und wilder Geselle tauchte am Saloon auf.



Das Zelt war voll und die Rancherfrauen hatten Köstliches zubereitet.



Es gab Rindfleisch aus dem Dutchoven, Spareribs, Schweinenacken, Chili und viele köstliche Beilagen.



Die Saloongirls begrüßten unsere Gäste mit Whisky und anderem Feuerwasser und wünschten einen guten Appetit.



Es wurde ein Abend, an den man sich sicher noch lange in Waldhof erinnern wird.

Fast alle hatten sich irgendwie „westernmäßig“ zurecht gemacht und jeder verbreitete gute Laune. Natürlich kamen auch Gäste, die Respekt und Furcht einflößten. Aber das war auch so gewollt.

Man saß und stand bis 5 Uhr morgens im Saloon und feierte bei Whisky, Bier und anderen Leckereien ein schönes Fest.

Auch die Kinder hatten u.a. ihren Spaß beim Suchen von „Goldnuggets“, die sie dann in kleine Geschenke umtauschen konnten. Erstmals hatten wir wegen des großen Interesses ein zweites Zelt aufgebaut und beide miteinander verbunden. So war genügend Platz vorhanden um zu später Stunde auch nochmal das „Tanzbein“ zu schwingen. Der Vorstand war glücklich über dieses gelungene Fest.



So berichtete die Presse über den **Wilden Westen Waldhof**

# Pioniere wie im Wilden Westen

HNA 12.09.17

Siedlergemeinschaft Waldhof feierte Sommerfest mit Verkleidung – Erlös kommt Dorfgemeinschaft zugute

VON PETER DILLING

**HELSA.** Thomas Hess und Andreas Kulick, die beiden Revolverhelden, betreten breitbeinig den Saloon und verlangen nach Whisky. Bardame Kati Werner im tief ausgeschnittenen, knalligen Rüschenkleid reicht charmant die Gläser mit dem Feuerwasser. Der „Woodyard-Valley Undertaker“ (deutsch: Bestattungsunternehmer) Joe Fleige, alias Joachim Fleige, schaut im schwarzen Frack und mit einem gewaltigen Zylinder auf dem Kopf interessiert herüber. Er wittert neue Kundschaft, den besorgten Revolverhelden im Wilden Westen häufig. Bestatter haben gut zu tun.

## Fantasie des Siedlervereins

Das Ganze war am Wochenende nur ein Spaß, der der Fantasie des Siedlervereins Waldhof entsprungen ist. Beim Sommerfest auf dem Bolzplatz machte es den 100 Gästen, darunter auch „Sheriff“ Tilo Kütke, Helsas Bürgermeister, aber großes Vergnügen, sich verkleidet in die Zeit des Wilden Westens zurückzusetzen - auch wenn das Rindfleisch auf dem Grill



Sie lieben den Wilden Westen: Thomas Kulick (Sioux-Häuptling), Lothar Fortini (Billy the Kid), Michael Clemens (Rancher), Alfred Berger (Saloon-Besitzer), Kati Werner (Bardame), Matthias Meißner (Trapper Lederstrumpf) und Birgit Wieder (Rancherfrau) vom Vorstand der Siedler amüsierten sich köstlich beim Sommerfest.

Fotos: Dilling

nicht selbst geschossen, sondern aus Argentinien importiert war.

Eines hat die Siedlerge-

meinschaft, die etwa 50 Mitglieder zählt und vorletztes Jahr 50. Geburtstag feierte, gewiss mit den Siedlern des Wilden Westens gemeinsam: den Pioniergeist. Die Siedler setzen Maßstäbe in ehrenamtlichem Engagement und im Einsatz für die Dorfgemeinschaft. „Von den Anfängen her sind wir es gewohnt, gegenseitig Hilfe zu leisten“, sagt Alfred Berger, Kassierer des Vereins. „Alle unsere Einnahmen bleiben im Ort“, ergänzt Kati Werner, die Vorsitzende.

Vergangenes Jahr haben die Siedler beispielsweise eine barrierefreie Sitzgruppe gebaut, was vor allem die älteren Menschen des nahen Seniorenheims der Familie Ilenburg freut. „Die Ilenburgs unterstützen wiederum uns“, erzählt Werner. Die Siedler haben auch die ersten Geräte für den Spielplatz angeschafft und kümmern sich um den Bolzplatz. Auf diesem muss-

ten sie vor dem Fest die von Wildschweinen angerichteten Verwüstungen provisorisch beseitigen. Wenn die Gemeinde einen Zaun gezogen hat, werden sie den Platz wieder vollständig herrichten.

Für die Festvorbereitungen nahmen sich die Siedler eine ganze Woche Zeit. Eine Saloon-Tür wurde geschreinert, Fotos von berühmten Wildwest-Filmstars in selbst gebastelte Rahmen gehängt. Fackeln aus Baumstämmen hergestellt, die der Forst gestiftet hatte und Planwagen-Räder als Deko besorgt.

Die Kinder konnten Nuggets suchen und Preise gewinnen. Das nächste Fest ist schon in Sicht: Nächstes Jahr feiern die Siedler zehnjähriges Bestehen ihres Vereinsheims.



Undurchsichtige Gesellen: Thomas Hess (links) und Andreas Kulick verbreiteten Angst und Schrecken.



Bestatter mit Indianerfrau: Joachim Fleige und Tanja Gabler kamen auch kostümiert zum Fest. Gablers Tochter Semina (7) hatte die Idee für das Indianerkostüm.

## Feiern in Waldhof / Gemeinsame Aktivitäten

Das gemeinsame Feiern und Beisammensein wird bei uns groß geschrieben. Pro Jahr veranstalten wir drei bis vier Feste, darunter immer das traditionelle Vorosterfeuer und der Glühweinabend im Dezember. Die Siedlerfrauen bereiten alle Speisen selbst zu, so freuen sich die Gäste zum Beispiel über Bärlauchbutterbrote, Speckkuchen, Deftiges aus dem Dutchoven, Rippchen, Krustenbraten und Sauerkraut, leckere Kuchen und vieles mehr. Die Getränke werden immer kurzfristig der Witterung angepasst, so haben wir an den letzten Vorosterfeuern auch Glühwein und Punsch ausgeschenkt. Die Mitglieder der Siedlergemeinschaft, aber auch andere Gäste, besuchen unsere Feste sehr gern und Leben die Gemeinschaft in Waldhof.



Ausschnitte aus den letzten Vorosterfeuern. Mal mit, mal ohne Schnee.

2016 gab's ein „kleines Lichterfest“. Bei herrlichem „Feierwetter“ trafen sich Waldhöfer und Gäste auf dem Spielplatzgelände am Siedlerheim. Durst und Hunger hatten alle reichlich mitgebracht, so dass die Thekenmannschaft ihr „dickes“ Tun hatte, um allen schnellstmöglich gerecht zu werden. Fröhlich saß man im Festzelt zusammen und tauschte sicher auch die ein oder anderen „Waldhof-News“ aus. Gegen 20:00 Uhr wurden dann die Fackeln verteilt (es waren erfreulich viele Kinder dabei) und man ging mit dem „Waldhoflied“ auf den Lippen und der Begleitung zweier Blasmusiker zum Kunstwerk und der neu geschaffenen Sitzgruppe. Die Vorsitzende hielt eine kurze Ansprache und es wurden ein paar „gute Tröpfchen“ auf das gelungene Werk getrunken. Anschließend wurden die -gegen eine kleine Spende ausgegebenen- Krokuszwiebeln an Ort und Stelle eingebracht und schon ging es wieder zurück zum Siedlerheim, denn die Fackeln waren fast abgebrannt und die Finger der Träger wurden langsam heiß. Als wir wieder am Festplatz ankamen, erstrahlten dort hunderte von Lichtern, die fleißige Helfer während des Fackelzuges angezündet hatten, und mit den „Restfackeln“ wurde der Inhalt unserer aufgestellten Feuertonnen entfacht. Nun konnte das Fest gemütlich weitergehen. Erst gegen 4:30 Uhr fanden dann die letzten Gäste den Heimweg.




Links oben: Beginn des Fackelzuges,  
links unten: auch in der Küche gibt es  
bei jedem Fest reichlich zu tun, rechts:  
festlich geschmücktes Zelt



Links oben: Einweihung der Sitzgruppe, links unten: zahlreiche Lichter wurden angezündet, rechts: Spaß und Geselligkeit

Im Juni 2018 feierten wir das 10-jährige Bestehen unseres Siedlerheims. Als besonderes Highlight haben wir eine Wein- und Saftprobe angeboten. Die Resonanz war wieder überwältigend, so dass wir unsere beiden großen Zelte aufgebaut haben, um alle Gäste unterzukriegen.

Einladung für den 09. Juni 2018 ab 17:30 Uhr  
**„ 10 Jahre Siedlerheim Waldhof “**



mit einer Weinprobe des Weingutes Marco Burg aus Reil an der Mosel

Die Weinverkostung bieten wir wieder inklusive Wasser, Käsehäppchen, Weintrauben und Baguette für 5,00 € an. Außerdem erstmals eine alkoholfreie Alternative: Die „Fruchtsaftprobe“ für 2,50 €.

Als ordentliche „Grundlage“ und natürlich zum Genießen bieten wir wieder leckeren Speck- und Zwiebelkuchen an.

Ab ca. 19:00 Uhr starten wir dann ein gemütliches Beisammensein für alle – dann auch mit Musik, Bier und einem Grillwürstchen.

Wir freuen uns auf nette Gespräche und hoffen auf gutes Wetter.

Vorstand der Siedlergemeinschaft Waldhof e.V.

Für die Teilnahme an der Wein- oder Fruchtsaftprobe bitte die beiliegende Anmeldung bis zum 30. Mai 2018 bei:

Kati Werner Waldhof 43 Tel: 05602 6178 oder  
 Lothar Fortini Waldhof 9 Tel: 05602 915757  
 abgeben.



Der Vorstand musste selbstverständlich vorher testen, was wir den Gästen anbieten. Der Wein wurde für gut befunden und die Einladungen konnten gedruckt werden.





Links: Die Siedlerfrauen bereiten den Speck- und Zwiebelkuchen zu. Auch dabei gibt es schon jede Menge Spaß. Rechts: Zu jedem Wein und Saft gibt es eine Erklärung und dann darf natürlich verkostet werden.



Oben: Es wurde reichlich Wein und Saft probiert. Zum Glück hatte man vorher eine gute Grundlage mit Speck- und Zwiebelkuchen geschaffen. Unten: Am späteren Abend wurde noch getanzt und am Bier-Curling die Geschicklichkeit getestet. Zielwasser gab's ja vorher genug!

Zum Jahresabschluss gibt es immer einen Glühweinabend. Egal, wie das Wetter ist, da geht man hin! Es ist schön die Freunde und Nachbarn noch einmal zu sehen und im Glanz der Lichter und Kerzen Rückschau zu halten und vielleicht auch schon Ideen und Anregungen für das neue Jahr zu sammeln.



Vor einigen Jahren haben wir Planen, die exakt in die Felder unserer Überdachung passen angeschafft. Diese werden am Glühweinabend immer eingehängt und mit den Heizstrahlern ist schnell ein wärmendes Plätzchen geschaffen.



Links: Auf schöne Dekoration und ein kleines Willkommens-Angebot, hier Plätzchen und Rotweinkuchen, legen wir besonderen Wert. Unsere Gäste sollen sich schließlich wohlfühlen. Rechts: Einige Herren des Vorstandes warten auf die Gäste.

## Tagesausflüge und Wanderungen

Ausflüge oder Wanderungen werden von unseren Mitgliedern, aber auch Nicht-Mitgliedern, die natürlich auch willkommen sind, gern angenommen.

### Ausflug mit der Werranixe



Busfahrt nach Eschwege und anschließend Rundfahrt mit der Werranixe auf dem Werratalsee mit einem wunderbaren Grillbuffet an Bord (Essen kommt immer gut an ☺). Anschließend Rückfahrt mit Halt am

Aussichtspunkt Schwalbental. Den Abschluss gab´s am Vereinsheim mit Kaffee und selbstgebackenem Kuchen.

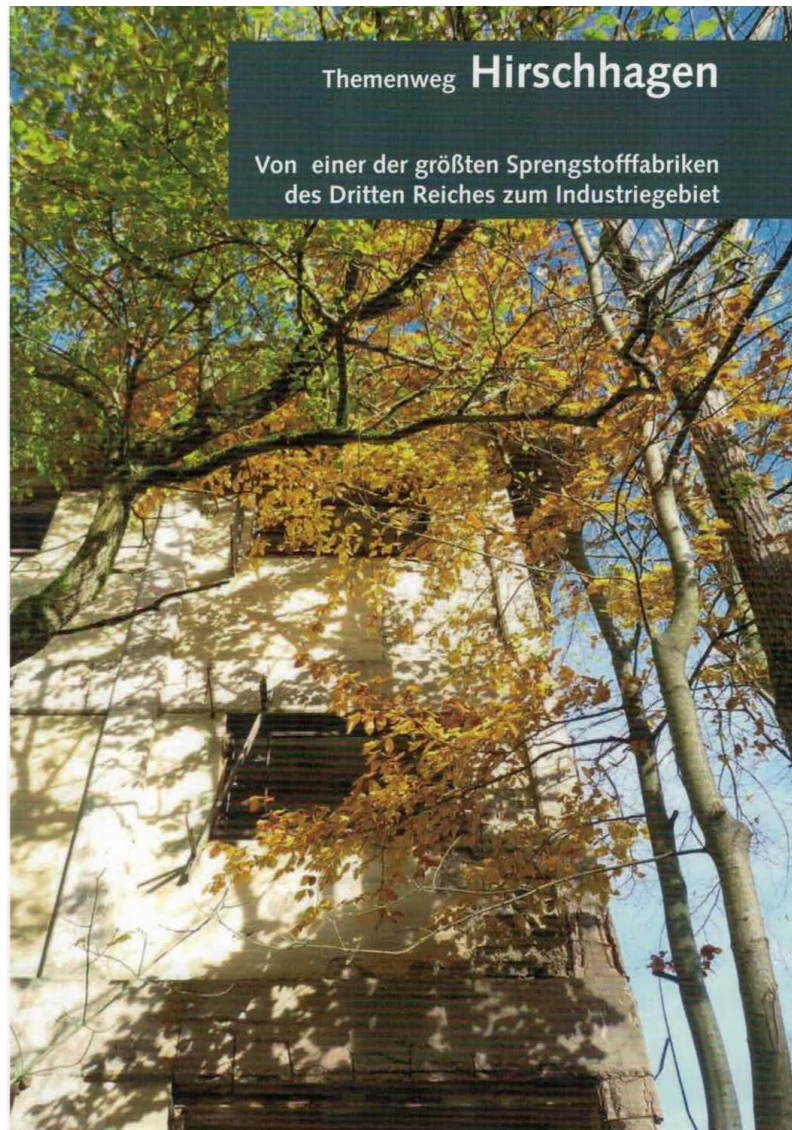
## Ausflug zur Königsalm



Schon mehrmals sind wir zur Königsalm in Nieste gewandert. Das Ziel ist für Ausflüge der Gemeinschaft besonders gut geeignet, da für alle Teilnehmer, egal ob jung oder alt, die richtige Streckenvariante wählbar ist. Die ganz Fitten laufen von Waldhof zur Alm (ca. 13 km). Man kann die Strecke aber auch abkürzen, indem man mit der Straßenbahn bis Helsa oder Kaufungen fährt und von dort aus loswandert. Die Meisten fahren zusammen nach Kaufungen und wandern von dort aus gemeinsam. Natürlich darf die Marschverpflegung in Form eines selbstgemachten Johannisbeer- oder Kirschlikörs vom „Waldhöfer Südhang“ nicht fehlen. Und nach dem Aufstieg freuen sich alle auf ein deftiges Essen, zünftige Musik und geselliges Beisammensein.

**Sommeraktion 2019 der Siedlergemeinschaft Waldhof e.V.  
im Verband Wohneigentum Hessen e.V.**

**Führung durch die  
ehemalige  
Munitionsfabrik  
Hirschhagen**



Ein besonders Anliegen der Siedlergemeinschaft ist das Erinnern an die Entstehung der Siedlung und ihren Zweck.

Waldhof war im 2. Weltkrieg Musterlager für (mehr-oder weniger) zwangsverpflichtete Frauen, die in einer der größten Munitionsfabriken des dritten Reiches arbeiten mussten. Mittlerweile sind viele Häuser von den Ersterwerbbern verkauft oder vererbt worden. Deshalb hatten wir uns für dieses Jahr vorgenommen, die Neubesitzer und auch andere Interessierte über dieses dunkle Kapitel von Waldhof zu informieren. Auch die Jüngerer werden von uns immer wieder angesprochen und informiert, um zu verhindern, dass solche schlimmen Dinge hier nie wieder geschehen können.

Die Beteiligung war wieder groß und so ging es am 20.07.2019 um 13:00 Uhr nahe des Vereinshauses an der ersten Informationstafel los.



Der Weg (den auch die Arbeiterinnen gehen mussten) führt steil über einen Pfad nach Hirschhagen. Am sogenannten Waldhöfer Tor empfing uns unser Fremdenführer, Henner Schlegel, mit ersten Informationen.

Fachlich versiert und sehr ausführlich erläuterte Henner Schlegel die einzelnen Stationen, die Produkte, die Produktions-



verfahren und die Schicksale einzelner, die das menschenverachtende System von damals sehr gut veranschaulichten.

Im Laufe der Führung wurden die Gesichter schon nachdenklicher, weil man sich heute nicht mehr vorstellen kann, unter welchen Gefahren und Umständen hier produziert wurde. Es gab immer wieder kleinere und auch größere Explosionen, die oft tödlich ausgingen. Viele Arbeiter/-innen wurden bewusst „schleichend“ vergiftet.

Nach einer letzten umfassenden Information beendeten wir diese Führung, wie sie begonnen hatte. Es ging wieder den steilen Pfad, vorbei am Waldhöfer Tor, hinab zum Vereinshaus. Hier hatten fleißige Helfer mittlerweile den Grill bereitgemacht und für kühle Getränke gesorgt.



Für abschließende Fragen war Herr Schlegel auch noch mit zum Vereinshaus gekommen. Nachdenklich und sicher froh, in einer anderen Zeit zu leben, saßen die Teilnehmer bis spät zusammen. Es war wieder einmal eine gelungene Aktion der Siedlergemeinschaft, die zum besseren Kennenlernen untereinander sicher beigetragen hat.

## **Unsere Teilnahme am 25. Landeswettbewerb des Verbandes Wohneigentum Hessen e. V.**

Wohneigentümer – heute für morgen aktiv

Lebendige Nachbarschaft – gelebte Nachhaltigkeit

Auf der Gemeinschaftsleitersitzung des Regionalverbandes Nord-West im November 2018 wurden wir vom Vorstand gefragt, ob wir uns vorstellen können am Landeswettbewerb im Jahr 2019 teilzunehmen. Da wir uns bis dahin noch keine Gedanken darüber gemacht hatten und nicht im Bilde waren, was da eigentlich auf uns zukommt, haben wir den Gartenberater des Verbandes Wohneigentum Hessen e. V. in unsere Vorstandssitzung im Januar 2019 eingeladen. Herr Breidbach erklärte uns den Ablauf des Wettbewerbes und gab uns ausführliche Informationen zu den Themen und Bewertungskriterien. Noch an diesem Abend haben wir beschlossen: „Da machen wir mit!“.

Damit kam natürlich einiges an Arbeit auf uns zu. Wir haben eine umfangreiche Broschüre über die Aktivitäten der Siedlergemeinschaft Waldhof e. V. der letzten Jahre erarbeitet, haben Stellwände für die Präsentation mit Informationen bestückt und uns Gedanken gemacht, was müssen wir noch alles herrichten, was zeigen wir der Bewertungskommission, was gibt es zu essen, was ist, wenn das Wetter schlecht ist, und, und, und ...

Und dann kam der große, aufregende Tag, an dem die Jury in unserem schönen Waldhof eintraf. Am Morgen regnete es noch in Strömen, aber mittags riss der Himmel auf und als die Kommission eintraf war herrlicher Sonnenschein. Der Vorstand und einige Mitglieder der SG Waldhof e. V. begrüßten die Jury, Mitglieder aus dem Regionalverband, unseren Bürgermeister und einen Vertreter der Presse und die „Reise“ durch Waldhof konnte beginnen. Den Mitgliedern der Jury haben wir zu allen Bewertungsthemen ausführliche Informationen gegeben und entsprechende Objekte besichtigt. Nette Gespräche, das Kaffeetrinken am Waldhofsee und der Abschluss am Vereinsheim rundeten den schönen Nachmittag ab.

Einige Eindrücke der Begehung:





Von nun an hieß es Warten bis zum 19.10.2019. An diesem Tag fand in Darmstadt der Landesverbandstag des Verbandes Wohneigentum Hessen e. V. mit der Siegerehrung statt. Wir waren wahnsinnig gespannt. Und dann verkündete der Vorsitzende der Jury, Herr Rose, die zweiten Gewinner. Wir waren nicht dabei. Und dann stand es fest: **Wir haben den Sieg nach Waldhof geholt!**

Für den Fall des ersten Platzes war natürlich alles abgesprochen. Wir haben gleich bei den Zuhause-Geliebten angerufen und die frohe Nachricht überbracht. Einige fleißige Frauen standen schon in den Startlöchern und haben eine tolle Siegesfeier organisiert. Als die Vorstandsmitglieder wieder in Waldhof eintrafen, war im Vereinsheim ein rustikales Buffet hergerichtet und der Sekt zum Anstoßen kaltgestellt. Es wurde gefeiert bis spät in die Nacht.

Wir sind der Meinung: Die Teilnahme hat sich auf jeden Fall gelohnt und wir freuen uns auf den Bundeswettbewerb in 2020. Berlin, Berlin, wir fahren nach Berlin ...



HNA  
29.10.19

# Waldhof gewinnt Landesentscheid

## Beste Siedlergemeinschaft in Hessen – Bald geht es auf Bundesebene weiter

VON LUTZ HERZOG

Helsa – Im Mai hieß die HNA-Überschrift noch: Waldhof will Landessieger werden – fünf Monate später sind die Anstrengungen und Bemühungen der Siedlergemeinschaft Waldhof belohnt worden. Sie sind die beste Siedlergemeinschaft in Hessen. Damals kam die vierköpfige Jury nach Waldhof und begutachtete die Siedlung nach verschiedenen Kriterien. Dieser Termin hat offenbar bei der Jury einen nachhaltigen Eindruck hinterlassen. Kurzlich fand für alle fünf beteiligten Siedlergemeinschaften die Siegerehrung in Darmstadt statt und die Waldhöfer wurden mit dem ersten Platz belohnt.

Die Freude über den Sieg war so groß, dass die vier Vertreter aus Waldhof, die an der Siegerehrung in Darmstadt teilnahmen, auf der Rückfahrt noch im Auto per Telefon eine spontane Siegesfeier im Vereinshaus organisierten. Als sie dann am späten Nachmittag in Waldhof ein-



**So sehen Sieger aus:** Eine spontane Siegesfeier am Vereinsheim organisierten die Darmheimgeliebten. Mit Urkunde Alfred Berger und neben ihm Katie Werner, die die Siegesurkunde aus Darmstadt mit brachten.

FOTO: LUTZ HERZOG

neut ein Bewertungsteam“, weiß Werner. „Durch den Landessieg sind wir für die Teilnahme am Bundeswettbewerb qualifiziert und wir wollen uns dieser Herausforderung stellen, auch wenn wir gegen starke Mitbewerber antreten müssen“, sagte Werner zuversichtlich. „Verstecken brauchen wir uns nicht.“ Um auch weiterhin zu überzeugen, will die Siedlergemeinschaft am Vereinsheim eine feste Holzunterkunft aufstellen und auch der Spielplatz soll attraktiver werden. Eine wetterfeste Unterkunft mit Sitzen und Tischen aus Paletten sollen bis zum nächsten Bewertungsbesuch fertig sein. Die Anreicherung der Jury, mehr Hochbeete und noch mehr Blumen zu pflanzen, will man ebenfalls umsetzen.

Die Gäste am Vereinsheim stimmten sich derweil mit den Rufen: „Berlin, Berlin – wir fahren nach Berlin!“ schon mal auf die kommenden Ereignisse ein. Das Datum drücken kann also weitergehen.

plu

trafen, stand das Begrüßungskomitee schon bereit. Rund 20 Personen hatten sich am Vereinsheim eingefunden, um auf den Sieg anzustoßen. Fleißige Hände hatten noch schnell eingekauft und ein rustikales Buffet hergerichtet – gewinnen macht hungrig. „Natürlich war die Freude über den Sieg riesengroß“, berichtete Katie Werner, Vorsitzende der Siedlergemeinschaft, begeistert. „Es fielen viele anerkennende und lobende Worte über unsere gemeinsamen Anstrengungen, die Siedlung zu erhalten, auszubauen und liebenswert zu machen.“ Und auch der Schirmherr der Veranstaltung, Tarek Al-Wazir, (Grüne) he-

„Im Mai 2020 kommt er-

*Auf Wiedersehen ....*



*in der schönen Siedlung Waldhof!*

Stand: 02.Dezember 2019