

Die  
neue

Ausgabe 56  
März 2012

# Siedlerzeitung

Info der Siedlergemeinschaft Am Sommerberg - Am Winterberg

Jahreshauptversammlung  
mit  
Neuwahl des Vorstandes  
am 26.03.2012

Neuer Freizeittreff  
für Jugendliche

Adventfeier  
2011

Am Sommerberg  
MITGLIED IM VERBAND SIEDLERGEMEINSCHAFT  
WOHNEIGENTUM WESTFALEN-LIPPE  
e.V.  
Am Winterberg

*Eröffnung*

*des Jugendtreffs*

*August-Vollmer-Haus*

*jeden Freitag, ab 17:00 Uhr*

Redaktionsschluss  
für die nächste  
Ausgabe ist der  
1. September 2012

12-123



[www.sg123.de](http://www.sg123.de)

Berichte und Termine

# Ansprechpartner

## Rechtsberatung

RAe Schiller, Jerosch,  
und Fuchs  
Brackeler Hellweg 76  
44309 Dortmund  
Tel. 0231-253058

## Steuerfachberatung

StB Jürgen Kresse u.  
Heribert Heppe  
Märkische Str. 239  
44141 Dortmund  
Tel. 0231-941133-0

## Baufachberatung

Architekt Metin Kinay  
Alsenstr. 39  
44532 Lünen-Süd  
Tel. 02306-35314

## Garten- und Baum- schnittfachberatung

Heinz Volmerich  
Zacharias-Löbbecke-Str. 10  
44339 Dortmund  
Tel. 0231-855724  
Petra Schulz  
Am Sturmwald 27  
44227 Dortmund  
Tel. 75 30 43  
Rainer Schramowski  
Deusener Str. 263  
44369 Dortmund  
Tel. 39 16 58

Die Beratungen durch die o.g.  
Vertragspartner des KV Dortmund  
sind für Mitglieder kostenfrei.

## Fragen zur Allgemeinen Vorstandsarbeit

Detlev Lachmann  
Kaiserstr. 185  
44143 Dortmund  
Tel. 0231-420494

Werner Baschin  
Am Winterberg 30  
44263 Dortmund  
Tel. 0231-414200

## Fragen zur Einrichtung meines Jahresbeitrages

Gerhard Schöne  
Am Sommerberg 3  
44263 Dortmund  
Tel. 0231-436857  
Mail: gerhard.schoene@ish.de

Monika Baschin  
Am Winterberg 30  
44263 Dortmund  
Tel. 0231-414200

## Fragen zur Kinder u. Jugend- arbeit

Michaela Wagner  
Steinkühlerweg 16  
44263 Dortmund  
Tel. 0231-42 34 11

## Fragen zur Seniorenarbeit

Friedhelm Hendler  
Am Sommerberg 11  
44263 Dortmund  
Tel. 0231-413578  
Mail: hendler@ish.de

## Fragen an die Redaktion dieser Zeitung

Dieter Schornstein  
Steinkühlerweg 73  
44263 Dortmund  
Tel. : 0231 - 422592  
Mail: d.schornstein@t-online.de

## Geräteverleih nach telefonischer Vereinbarung

Verantwortlich für die Geräteausleihe ist Gerätewart  
Hans Thier, Steinkühlerweg 41, 44263 Dortmund  
Tel. 0231 - 420852 o. Handy 0151 17008567  
Mail: hans-thier@t-online.de

**Bei Nichteinhaltung der vereinbarten Rückgabe  
- ohne Rücksprache - behalten wir uns vor, im Sinne aller  
Mitglieder, eine Überziehungsgebühr von 2,00€ pro Gerät  
und Tag zu berechnen.**

### Geräte für Haus, Bau und Garten

	Verleih- gebühren in €		
	Mitglieder	Fremdverleih	Kaution
Vertikutierer ( Rasenlüfter ) mit Fangsack, 220 Volt	0	5	
Schredder bis 30 mm Astdicke, 220 Volt	5	10	
Elektrische Kettensäge, Schwertlänge 350 mm	3	15	
Elektrische Heckenschere, Schwertlänge 600 mm	0	5	
Hochdruckreiniger, 80 bar	2	5	
Hochdruckreiniger, 140 bar	3	10	
Hochdruckreiniger, 130 bar	3	10	
Astschere mit Ambossmesser ( für Äste bis 35 mm )	0	1	
Transportwagen ( 4 Räder )	0	2	
Schubkarre	0	1	
Bockleiter, die auch als Arbeitsbühne genutzt werden kann	0	5	
Leiter, auf 10 m ausschiebbar	0	5	
Reinigungsbürste für Hochdruckreiniger	2	5	
Holzspalter	10	nein	
<b>Partyzubehör</b>			
8 Partystehtische ( 3 St. 800 mm und 5 St. 700 mm Durchmesser )	1	3	
10 Sitzgamituren ( 10 Tische und 20 Bänke )	2	5	
2 Profi- Holzkohlegrills	5	25	25
2 Gasbräter ( 1 x 2- flammig, 1x 3 flammig )	0	5	
2 Glühweinkessel, ca. 15 l	0	5	
1 Wurstkocher für ca 80 Würstchen	0	5	
3 Lichterketten, 20 und 50 m lang	0	3	
1 Partytheke mit Spülbecken, ( ca. 0,6 x1,5 m )	0	10	
<b>Zelte ( Preise pro Wochenende bzw. 3 Tage)</b>			
1 Partyzelt 6 x 3,6 m ( schwere Ausführung )	10	30	20
2 Partyzelte 3 x 6 m Neu Stecksystem wie 4x6 Zelte	10	40	20
1 Zelt 6 x 12 m, mit Seitenplanen und Aufbauanleitung	25	150	100
2 Partyzelte 3 x 3m	8	20	
3 Zelte 6 x 4 m, mit Seitenplanen	10	40	100
3 x 2 m Verlängerungen für 6 x 4 m Zelte	5	10	20
Toilettenwagen (Fremdverleih 80 € pro Tag, 150 € Wochenende bzw. 3 Tage)	VB		

**Geräte bitte im sauberen und ordnungsgemäßen Zustand zurückgeben!**

**Sollte mal ein Gerät defekt sein, bitte sofort den Gerätewart informieren.**

**Die Reparaturkosten übernimmt die Siedlergemeinschaft!**

**Bitte daran denken, daß man selbst auch kein defektes Gerät ausleihen möchte!**

Geräte, die beim Gerätewart an- bzw. abgemeldet sind, können bei Abwesenheit  
des Gerätewartes auch von folgenden Personen ausgegeben/angenommen werden:

**Heiko Faß, Am Sommerberg 87, Tel. 0231-424243**

**Thaddäus Behnke, Huestr. 73, Tel. 0231- 7275845**

**Werner Baschin, Am Winterberg 30 Tel. 0231- 414200**

Nur für Zelte und Ausnahmefälle: Friedhelm Krieg, Am Sommerberg 29, Tel. 0231 - 41 42 87

Liebe Siedlerfamilien,

im Namen des Vorstandes unserer Siedlergemeinschaft grüße ich Sie alle sehr herzlich. Dieses Jahr wird uns tatsächlich wieder schöne und nachbarliche Veranstaltungen und Feste beschern, wie in der Vergangenheit. Gemeinsam zu feiern, Spass zu haben und an den vielfältigen Angeboten teil zu haben ist es, worauf wir uns freuen dürfen. Zentraler Mittelpunkt unserer Bemühungen wird auch in diesem Jahr erneut unser Siedlerfest sein, welches traditionsgemäß am letzten Ferienwochenende stattfindet.



Vom 17. - 19. August 2012 heißt es dann wieder ganz besonders "Nachbarn für Nachbarn". Natürlich hoffen wir auch in diesem Jahr wieder auf zahlreiche Helferinnen und Helfer, die uns bei unseren Aktionen unterstützen. Bitte bringen Sie sich wieder selbst ein, wenn wir z.B. bei Auf- und Abbau zu tun haben und vor allem auch, wenn wir unsere Festgäste betreuen. Als Dankeschön für alle helfenden Hände, die uns nicht nur zum Siedlerfest treu sind, sondern vielfältig über das ganze Jahr begleiten, feierten wir am 25.02.2012 eine zünftige Helferfete im August-Vollmert-Haus.

Im März freuen wir uns auf zahlreiches Erscheinen, wenn wir im Zuge unserer Jahreshauptversammlung auch Neuwahlen zum Vorstand am Montag, den 26. März 2012 durchführen. Gerade zu diesem Ereignis freuen wir uns, wenn aus Ihrer Mitte Menschen bereit sind, auch im Vorstand Verantwortung zu übernehmen, also zu kandidieren. Mittelfristig wird es sowieso ein "Muß" sein, eine gewisse Verjüngung des Vorstandes anzustreben, um den Fortbestand der Siedlergemeinschaft nachhaltig zu sichern. Im Rahmen einer geplanten Klausurtagung des neugewählten Vorstandes ist dieses Bestreben einer der vordringlichsten Punkte.

Vor den Sommerferien haben wir aber auf vielfachen Wunsch und unter großer Mithilfe unserer Freunde aus Kruspis im schönen waldhessischen Haunetal wieder eine Familienfreizeit geplant. Von Freitag, dem 08. Juni bis Sonntag, den 10. Juni 2012 werden wir dort in gewohnter Gemütlichkeit gemeinsam ein schönes Lagerfeuer erleben und einen tollen Ausflug genießen, zu dem wir Sie alle noch gesondert einladen werden.

Kinder- und Jugendteam, aber auch unsere Seniorenabteilung haben in diesem Jahr wieder keine Mühen gescheut, ein tolles Jahresprogramm zu erstellen, an dem Sie alle mit Ihren Familien teilhaben können. Machen Sie bitte reichlich Gebrauch davon, ich freue mich jedenfalls, ein buntes und vielfältiges Jahr mit Ihnen allen erleben zu können.

Herzlichst  
Ihr Detlev Lachmann

Vorsitzender

# **AUTO REINHOLD**

## **Ihre KFZ-Meisterwerkstatt**

**Wir reparieren nur das, was defekt ist .... Versprochen!**

### **Service rund um Ihr Auto:**

- Reparaturen aller Art
- Stoßdämpferservice
- Auspuffdienst • Klimageservice
- Kupplungsservice
- Bremsendienst • HU/AU
- Inspektion



Obere Pekingstraße 88a  
44269 Dortmund  
**0231 4270898**

**Es ist uns gelungen, bei der Fleischerei Huth, für alle Mitgliedsfamilien Sonderpreise zu bekommen.**

**! Bei Vorlage des Siedlerausweises gibt es auf alle Waren 15% Preisnachlass. !**

**Der Ausweis muss vor dem Kauf vorgezeigt werden.**

# HUTH

## FLEISCHEREI- FACHGESCHÄFT PARTYSERVICE

**Sie planen eine Feier? Wir haben alles, was Sie dafür benötigen.**



An sieben Tagen in der Woche stehen wir Ihnen mit Rat und Tat zur Seite. Neben dem von uns professionell angerichteten Buffet sorgen wir auch für Getränke, eventuell benötigtes Geschirr, Musik und alles, was sonst noch zu einem gelungenen Fest dazu gehört. Tische, Stühle und Bänke stellen wir Ihnen genau so zur Verfügung, wie eine individuell gestaltete Tischdekoration.

Auf Wunsch organisieren wir auch Service-Kräfte für Ihre Feier.

Bis zu einer Entfernung von 50 km ist die Anlieferung frei Haus.



Für Fragen und Anregungen steht Ihnen unser Team gern zur Verfügung.

Ein reichhaltiges Angebot unserer Leistungen und Angebote finden Sie auch unter:  
<http://www.partyservice-huth.de>



Besonders stolz sind wir auf unsere mehrfach mit Gold von der "CMA" ausgezeichneten Wurst, Fleisch und Grillwaren.

Das CMA-Gütezeichen macht es ganz einfach, erstklassige und kontrollierte Qualität zu kaufen. Es kennzeichnet Agrarerzeugnisse, die strengen Qualitätskontrollen unterliegen. Neutral geprüfte Markenqualität ist bei allen Produkten, die diese Auszeichnung führen, gesichert.

Qualität

Service

Geschmack

**Fleischerei Huth**

Steinkühlerweg 227  
44263 Dortmund

Tel.: 0231 / 595103  
Fax: 0231 / 595452

## Jahreshauptversammlung mit Neuwahlen im Böcklergarten

Am 26.03.2012 ist es wieder so weit, die Siedlergemeinschaft muss einen neuen Vorstand wählen. Wie gewohnt, wird der "alte Vorstand" noch seine Berichte vortragen und muss danach von der Versammlung entlastet werden.

Nach wie vor sucht unsere Gemeinschaft aktive Mitglieder, die bereit sind im Rahmen der Vorstandsarbeit ehrenamtlich tätig zu werden.

### **Jeder ist willkommen!**

Vor allem jüngere Mitglieder sind herzlich willkommen, um sicherzustellen, dass auch in Zukunft die Aktivitäten unserer Gemeinschaft in gewohnter Weise aufrecht erhalten werden.

Interessierten Mitgliedern bieten wir außerdem in diesem Jahr die Möglichkeit, an den monatlich stattfindenden Vorstandssitzungen teilzunehmen und dort "live" die Vorstandsarbeit kennen zu lernen.

Die Termine der Sitzungen sind auf **sg123.de** unter Veranstaltungen eingetragen, oder fragen Sie einfach ein Vorstandsmitglied.

Nach wie vor ist die Jahreshauptversammlung mit Neuwahlen eine unserer wichtigsten Veranstaltungen, auf der die Weichen für die nächsten 3 Jahre festgelegt werden.

**Deshalb bitten wir um rege Teilnahme.**

---

## Schon den Newsletter von sg123.de abonniert?

Sie möchten eine E-Mail bekommen mit aktuellen Informationen, Einladungen zu Veranstaltungen der Siedlergemeinschaft und vieles mehr?

Dann abonnieren Sie schnell und kostenlos unseren Newsletter auf sg123.de.

Einfach auf der Startseite ganz unten links unter *Newsletter* den Namen und die Mail-Adresse eintragen und danach auf abonnieren klicken.

# Miziolek

## AUTOMOBILE GMBH

Wir als KFZ - Meisterbetrieb ganz in Ihrer Nähe betreuen Sie kompetent in allen Fragen rund ums Auto:

**Rahmen - Richtbankanlage**

**TÜV - Vorarbeiten**

**und TÜV - Vorführung**

**Inspektion - Ölservice**

**Bremsendienst -**

Ferner bieten wir Ihnen als Dienstleistung unseren Hol- und Bringservice an

Obere Pekingstrasse 100  
44269 Dortmund ( Schüren )  
www.miziolek.de

**Fachgerechte Beseitigung**

**aller Unfallschäden**

**einschl. Lackierungen**

**Abwicklung sämtl. Formalitäten**

**bei Ihrer Versicherung**

Telefon 0231 / 435672

Mobil 0171 / 7339292

Fax 0231 / 435665

miziolek@t-online.de

## Nächster Halt: „Schlafzimmer“

Familie K. aus Dortmund hat sich entschieden: Die erste Entscheidung lautete: "Wir wollen aus unserem geliebten Haus nicht ausziehen, selbst wenn wir eines Tages die Treppen nicht mehr bewältigen können."

Die zweite Entscheidung war die logische Konsequenz: "Wir lassen uns einen HomeLift einbauen". Jetzt erreicht Familie K. alle Etagen des Hauses, ohne Treppen steigen zu müssen.



Die Janzhoff-Spezialisten haben den HomeLift innerhalb des Treppenhauses installiert. Ein Mauerschacht mit den Abmessungen 1.360 x 900 mm, eine Schachtgrube von 100 mm, ein Schachtkopf von 2.450 mm (normale Geschosshöhe) sowie eine normale 230 V-Steckdose reichten aus, um dieses Haus auch fürs „Alter“ aufzurüsten.

Damit die Bewohner jeden Raum des Hauses auch zukünftig leicht erreichen können, wurde in jeder Etage eine Haltestelle eingerichtet: eine im Kellergeschoss, eine im Erdgeschoss und eine im Obergeschoss. Dabei hat es nur wenige Tage gedauert, bis der Janzhoff-HomeLift in dieser Version vollständig installiert war.

Das Design der Kabine und der Türen des Liftes wurde speziell auf das Interieur des Hauses abgestimmt. Somit passt sich der HomeLift auch optisch dem Haus an. Sollte sich der Geschmack einmal ändern, kann das Design der Kabine nachträglich ausgetauscht werden.

Durch diese sinnvolle Umbaumaßnahme hat die Familie nicht nur ihre tägliche Lebensqualität erheblich gesteigert, sondern auch noch zusätzlich den Wert ihrer Immobilie.

Der HomeLift ist also eine Investition, die sich in jedem Falle auszahlt. Die Entscheidung von Familie K. hat sich schon jetzt gelohnt.

Selbstverständlich sind auch viele andere Lösungen innen wie außen möglich. Lassen Sie sich doch einfach einmal unverbindlich beraten.

Wir freuen uns auf Ihre Anfrage.

Ihre Ansprechpartnerin:  
Fr. Britta Voßbeck  
Tel.: 0231-47647393 o. 0151-26424593  
Janzhoff-Aufzüge GmbH  
Europaplatz 2  
44269 Dortmund

## Home.Lift

**JANZHOFF**  
AUFZÜGE  
Fahrtreppen  
Service



**NEU.**  
**Nachträglicher**  
**Einbau für**  
**Privathäuser.**

Janzhoff-Aufzüge GmbH  
Service  
Europaplatz 2  
44269 Dortmund

T +49. 231. 47 64 73 - 0  
F +49. 231. 47 64 73 - 40

aufzuege@janzhoff.de  
www.janzhoff.de



## Neuer Jugendtreff im Hörder Norden

Endlich haben unsere Kids nach langen Jahren wieder einen Freizeittreff. Seit dem 25.11.2011 werden im August- Vollmer- Haus, Steinkühlerweg 219, an jedem Freitag, ab 17 Uhr, jede Menge Aktivitäten für Jugendliche angeboten. Dieses Angebot wurde nach langwierigen Planungen vom Vorstand der Siedlergemeinschaft und der Hörder Politik, mit freundlicher Unterstützung des Hörder Jugendamtes und der St. Georg Gemeinde, ins Leben gerufen. Damit der Freizeittreff eine dauerhafte Einrichtung wird, sollten möglichst viele Jugendliche dieses Angebot wahrnehmen.



## Hallo Liebe Mitglieder,

In der letzten Ausgabe hatten wir eine Umfrage zur Siedlerzeitung gestartet. Ziel der Umfrage war es heraus zu finden, wer von unseren Mitgliedern die Zeitung in gedruckter Form noch weiterhin, trotz unserer neuen Internetseite, erhalten möchte.

Von den rund 300 Mitgliedsfamilien unserer Gemeinschaft hatten nur 25 den Abschnitt wieder zurückgegeben, mit der Aussage, dass sie die Zeitung auch weiterhin bekommen möchten.

Entweder war es den meisten Mitgliedern egal, oder sie hatten einfach nur vergessen den Abschnitt ausgefüllt wieder abzugeben.

Aus diesem Grund hat der Vorstand beschlossen, dass die Zeitung auch weiterhin erscheinen wird, zumindest so lange, wie es für unsere Gemeinschaft finanziell tragbar ist.

Das Zeitungsteam würde sich freuen, wenn die Beteiligung an zukünftigen Umfragen bei unseren Mitgliedern mehr Beachtung finden würde.

Euer Zeitungsteam

## Über uns

aqualine DORTMUND steht für langjährige Erfahrung im Bereich moderner Inspektions- und Sanierungsverfahren von Kanalsystemen. Unsere hohe Zuverlässigkeit ist geprägt durch eine intensive Kundenberatung sowie Flexibilität, individuelle Schäden qualitäts- und umweltbewusst zu beseitigen. Hierfür verfügen wir über eine gerechte Auswahl geprüfter und vom Deutschen Institut für Bautechnik (DIBT) zugelassener Sanierungstechniken, die eine wirtschaftlich sinnvolle Durchführung der Instandhaltung ermöglichen.

## Unsere Sanierungstechniken

Durch unsere Sanierungstechniken sind aufwändige und kostenintensive Reparaturen in „offener Bauweise“ in der Regel nicht mehr erforderlich. Die Sanierungen sind nach wenigen Stunden beendet, so dass Verkehr und Anwohner nur geringfügig belastigt werden. Durch den Einsatz physiologisch unbedenklicher Materialien wird die Umwelt nicht belastet.

aqualine DORTMUND  
Grimmeweg 2  
44141 Dortmund  
www.aqualine-dortmund.de

Telefon: 0231 / 5 18 17 12  
Telefax: 0231 / 5 18 17 11  
Mobil: 0160 / 944 653 04  
info@aqualine-dortmund.de



### TV-INSPEKTION

- ab 149,- EUR



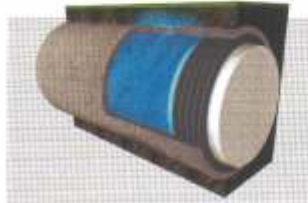
### INLINERSANIERUNG

- Inversionsverfahren
- Material: Nadelfiltz
- bis 100 m Länge am Stück
- ab DN 80 – DN 300
- ab 129,- EUR/lfm



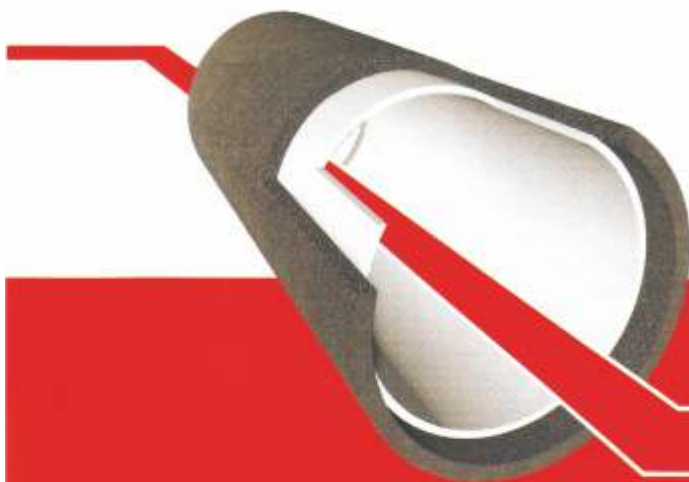
### KURZLINER/LOONGLINER SANIERUNG

- Material: Glasfaser
- von 0,5 m – 5 m Länge
- von DN 50 – DN 600 (Innendurchmesser)



### DICHTHEITSPRÜFUNG NACH DIN EN 1610 – DIN 1986/30

- DN 100 – DN 600
- ab 115,- EUR



**TV-Inspektion**

**Sanierung**

**Dichtheitsprüfung**



Mitglied Mitglied: Deutsche Vereinigung für Wasserwirtschaft, Abwasser und Abfall e.V.



## Jüngster Darsteller strampelte kräftig

Weihnachtsfeiern sind in der Adventszeit natürlich keine Seltenheit. Und fast alle ähneln sich doch irgendwie. Nicht so jedoch bei der Feier unserer Siedlergemeinschaft. Nach einem bunt-kreativen Bastelnachmittag kamen der Nikolaus und sein getreuer Knecht Ruprecht, um die Kinder zu beschenken. Oftmals waren es lobende Worte, die der heilige Mann den Kindern mit auf den Weg gab. Hier und da waren auch ein paar ermunternde Sätze dabei, es im neuen Jahr besser zu machen.

Gut gefüllt war der große Saal des Vereinsheimes Otto Hue, als die Weihnachtsgeschichte verlesen und das Krippenspiel aufgeführt wurde.



Erstmals in diesem Rahmen und schon mit einer Generalprobe auf der Seniorenweihnachtsfeier ausgestattet, sahen wir von den Akteuren die Weihnachtsgeschichte als Schattenspiel. Eindrucksvoll staunten Groß und Klein, als das Jesuskindlein in der Krippe strampelte und sich bewegte. Der jüngste Darsteller überzeugte ohne Worte und Gebrüll in seiner ehrenwerten Rolle.



Mit leckerem Glühwein, Bier und Würstchen konnten wir alle wettergeschützt auf der Terrasse uns noch nett unterhalten und den 3. Advent ausklingen lassen.

Ein wahrhaft arbeitsreiches Wochenende war es außerdem: Wegen der erst sehr kurzfristig getroffenen Entscheidung, einen Hörder Brezelmarkt auch am Wochenende des 3. Advent zu veranstalten und der ebenso kurzfristig erfolgten Einladung zur Teilnahme, war die Doppelbelastung des Kinder- und Jugendteams entsprechend hoch.

Mit großem Engagement und tatkräftigen Helferinnen und Helfern war aber auch diese Beteiligung möglich gemacht worden.



## Geocaching -Moderne Schnitzeljagd- 26.Juni 2011

Mit Geocaching versuchten wir unsere Jugend vom Computer auf die Straße zu lotsen. Das gelang uns für 14 Teenies. Zwei Teams mussten die schwer versteckten Catches finden und knifflige Fragen beantworten. Das Team I war um Längen schneller, hmm, ob das wohl mit rechten Dingen zu ging???

NA klar, wir sind faire Verlierer und schließlich gab es für jeden ein Eis.



### Kochduell 17. Juli 2011

Kochduell im Gewächshaus, Klasse, es wurde um die Wette gekocht, geschnippelt, abgeschmeckt und neue Gerichte kreiert.

Die Jury hatte es nicht leicht zu entscheiden, welche Nudeln mit Bolognese Soße besser waren und welcher Obstsalat der leckerste war. So gab es zwei Siegergruppen und zusammen aßen wir gemütlich alles auf.

Euer KiJu-Team



# Der Wilde Westen



## Der Wilde Westen beim Siedlerfest 3. September 2011

Der Wilde Westen fängt gleich in Hörde an. Fort Phönix mit Gold schürfen, Bogen schießen, Hufeisen werfen, Materpfahl. Im Saloon wurde das Roulette gedreht, Schaukelponys geritten, Pferdeschwanz Geschicklichkeit geprüft und das Lasso geschwungen. Im Tippi (Zelt) konnten Traumfänger, Sheriffsterne und Ledersäckchen gebastelt, sowie die Kriegsbemalung angelegt werden. Steckenpferdrennen und Rodeokampf rundeten das Programm ab. Im Giftshop (Verkaufsstand) konnte man Cowboyhüte in verschiedenen Sorten und leckeres Popcorn kaufen.





## Konradfest und Erntemarkt

1.-3.Oktober 2011

Zwischen Gaukler, Met und Borstenvieh durften auch wir nicht fehlen. Darum begaben wir uns in die Zeit der Burgfrauen und Ritter, um unsere inzwischen beliebten Waffeln auf dem Markt anzubieten. Neu im Gepäck, exklusive Gläser mit individueller Gravur von Susanne (Büchler), diese wurden gut angenommen.

Auch unser Seetröpfchen durfte dabei nicht fehlen und wurde durch unser Königliches Paar Dino und Christiane (Karajanis) erfolgreich dargereicht.

Neben viel Arbeit hatten wir Spaß Waffeln, Kaffee und diverse Getränke zugunsten unserer Siedlerkinder zu verkaufen. Hierzu noch mal an alle fleißigen Helfer/-innen ein herzliches Dankeschön.



Euer KiJu Team



## Halloweenparty 30.10.2011

Happy Halloweenparty für Kinder ab 7 Jahren.

Mit knapp 20 Kindern und Jugendlichen begann unsere Gruselparty mit der ersten Mutprobe. Der Griff ins Ungewisse ließ die Herzen pochen, aber tapfer griff jeder in die verschiedenen Kartons und erkannte Glibbergehirnmasse, Augen, .....

Nach so viel Aufregung durften sich beim Hexenwettrennen die Nerven erst mal wieder erholen und die Kehle mit Blutbowle löschen. Jetzt machte sich die Gruppe auf, um die Zutaten für den Hexenzaubertrank zu besorgen. Quer durch die Siedlung suchten die grauselig verkleideten Kids nach alten Knochen, Wurzeln des Löwenzahns, Kastanien usw. Rezept wird nicht verraten pssss....

Wieder angekommen wartete schon der nächste Schocker auf sie Gruselmalen, wer errät blitzschnell das Gruselwort und so kamen noch so einige Gruselspiele an die Reihe. Zu einer gruseligen Halloween - Party muss auch eine Auswahl entsprechender Ekel-erregender Speisen bereitstehen. Wir gaben alles. Das Geheimnis: Horror -Food sieht nur gruslig aus, schmeckt aber ausgezeichnet!

Das können die mutigen unter euch bestätigen. Na, ja soweit das möglich ist und man z.B. Oliven mag. Der Optik wegen müssen natürlich gewisse Kompromisse gemacht werden, es ist aber zumindest alles essbar, Augäpfel, Käfer, Maden und Würmer, abgeschnittene Finger haben wir frisch herstellt.

Den selbstgebrauten Zaubertrank der eigens gesuchten Zutaten probierten nicht viele, sah auch echt, nicht lecker aus (gewürzter Tomatensaft), fehlte wohl das ein oder andere Kräuterbüschel hi, hi.

Und damit auch alle satt wurden gab es dazu ganz normale Pommes mit Hotdogs grins.....

Dann ging's weiter mit Geisterkegeln und Mumien wickeln, leider verging die Zeit wie im Flug und wir kamen nicht mehr dazu die Schauergeschichte zu hören, doch es gibt ja ein nächstes mal.

Euer KiJu-Team



## Auftritt der Kinder und Jugendlichen bei der Seniorenweihnachtsfeier

Vielen Dank dass wir unsere Generalprobe mit unserem Krippenschattenspiel am 06.12.2011 bei der Seniorenweihnachtsfeier aufführen durften.

Wie es bei einer Generalprobe so geht, lief einiges schief. Alle waren sehr aufgeregt vor Publikum zu spielen. Aber trotz alledem waren am Ende alle zufrieden.

Zur Belohnung gab es vom Seniorenbeauftragten Friedhelm Hendl für jeden etwas zum Naschen, dafür auch noch mal einen herzlichen Dank.

Wir wünschen allen Senioren für 2012 Gesundheit und Glück!!!!



Auch beim Brezelmarkt in Hörde am 10. und 11. Dezember durften wir trotz Doppelbelegung am Sonntag mit der Kinderweihnachtsfeier und Adventstreffen nicht fehlen.

Direkt am großen, geschmückten Weihnachtsbaum verbreiteten wir den Duft von leckeren Waffeln und Kaffee, den wir zugunsten unserer Siedlerkinder, dankenswerterweise, verkaufen durften. Glühwein wäre zwar besser gewesen bei den Temperaturen, aber für kurze Zeit stand dafür unser Seetropfchen bereit. Auch konnten passend zu Weihnachten Gläser und Flaschen graviert werden.

Wir sagen Allen, die uns durch tatkräftige Hilfe, Spenden und sonstiger Unterstützung geholfen haben, unseren herzlichen Dank.

Euer KiJu-Team

# Fröhliche Weihnacht

überall, tönte es erfreulicherweise aus unserem alten Vereinslokal, dem Otto Hue Garten am 11.12.2011.

Mit 28 Kinder und Jugendlichen feierten wir bei Kerzenschein, leckeren Waffeln, Kakao und Kinderpunsch unsere Weihnachtsfeier.

Nach dem Flötenspiel von Anmarie und Larissa machten wir uns an die Arbeit.

Wie immer gingen unsere KIDS und TEENS mit viel Ehrgeiz ans Basteln von Kerzen und Gläsern, die sie kreativ beklebten, anmalten und dekorierten. Der Nikolaus mit seinem Gehilfen Knecht Ruprecht hatte sich angekündigt und wurde mit lautem, in der Weihnachtsbäckerei Gesang empfangen.

Als Überraschung gab es in diesem Jahr keine gewöhnliche Tüte, sondern ein Weihnachtsteller mit Gutscheinen unseres Stadtteilkinos Aplerbecker Postkutsche.

Danach, ab 17:30 Uhr, waren auch alle Eltern, Großeltern, Nachbarn, Freunde und Familien eingeladen, sich das von Kindern und Jugendlichen der Siedlung aufgeführte Schattenkrippenspiel anzuschauen. Das Beste schauspielerische Talent zeigte unser zweitjüngstes Mitglied der Siedlergemeinschaft, Tali unser Jesuskind.

Zum Abschluss eines gelungenen Jahres blieb nun noch Zeit zum gemeinsamen Reden, Trinken, Essen und Singen.

Euer KiJu-Team



Liebe Leserinnen und Leser,

in einer der letzten Ausgaben haben Sie erfahren, dass die Glocke der ehemaligen Advent-Kirche endlich in Brasilien an ihrem Bestimmungsort angekommen ist.

Als Kirchengemeinde waren wir froh davon zu hören. Neugierig auf ihre neue Heimat haben wir Pastor Vogel aus Oberhausen gefragt, ob er uns persönlich von seinen Erlebnissen in der Partnergemeinde berichten könnte.



Am 21. September konnten wir ihn beim Jahresfest der Frauenhilfe begrüßen. Im Gemeindebrief hatten wir alle Interessierten dazu eingeladen, so dass Pastor Vogel nicht der einzige Mann im Raum war. Er berichtete anschaulich von seiner Reise. Vor allem von den Gegensätzen, die es in Salvador di Bahia gibt. Auf der einen Seite sieht man kunstvoll restaurierte Fassaden der Häuser hinter denen sich die Wohnungen der Reichen befinden auf der anderen Seite kann man den Verfall und die Armut sehen. Da erinnern noch die alten Fassaden an die Blütezeit der Stadt, doch hinter ihnen verbirgt sich der tägliche Kampf ums Überleben.

Die Gemeinschaft, die sich an der Kirche, die die Glocke jetzt beherbergt, gefunden hat, bietet Wohnungslosen einen Schutzraum. Hier finden sie einen Ort, an dem sie ihre Sachen einschließen können. An dem sie wissen, wenn sie abends zurückkommen, ist das wenigste, dass sie überhaupt besitzen noch da. In den Seitenschiffen der Kirche, finden viele so ihren Unterschlupf.

Im Umkreis der Kirche ist ein kleines Paradies entstanden. Ein Garten, ein Gemeinschaftsraum und einige kleine Häuser. Wobei, wir würden es kaum Haus nennen. Denn letztlich ist es ein einziger kleiner Raum mit Waschgelegenheit. Aber für die Menschen, die zuvor noch auf der Straße gelebt haben, ist es ihr Paradies. Erstmals haben sie einen Raum, in den kein anderer eindringt. In dem sie das Recht haben zu sagen: "Nein, ich möchte dich hier nicht sehen."

Die Menschen leben in einer Gemeinschaft, in die sie sich einbringen mit ihren Fähigkeiten, ihrer Arbeitskraft. So ist es selbstverständlich, dass die Kirche gefegt wird, der Altar geschmückt und im Gemeinschaftsraum miteinander und füreinander gekocht wird. Die gemeinsamen Mahlzeiten dienen dabei nicht einfach der Nahrungsaufnahme, auch sie sind Teil des Neuen Lebens.

Ein liebevoll gedeckter Tisch, Essen in Sicherheit und Gemeinschaft, für viele Menschen die dort hinkommen das Paradies auf Erden.

Noch viel mehr könnte Pastor Vogel erzählen, doch der Nachmittag ging zu Ende. Wir konnten unseren Dank für seinen Bericht mit einer gesammelten Spende von über 200 € für die Gemeinde in Brasilien zum Ausdruck bringen.

Die Glocke "Wachet und betet" ruft an ihrem neuen Ort jetzt Menschen in diese Gemeinschaft und erinnert daran, nicht nur auf sich selbst zu schauen, sondern die Liebe Christi zu leben.

Ihre Susanne Schröder-Nowak  
Pfarrerin





## Jahresplan 2012 der Seniorenabteilung

15.03.2012	um 14.00 Uhr gemütliches Kaffeetrinken und Spiele
03. - 17.04.2012	Bildungsreise nach Kroatien
26.04.2012	um 14.00 Uhr gemütliches Kaffeetrinken mit Vortrag
17.05.2012	um 14.00 Uhr gemütliches Kaffeetrinken mit Vortrag
05.06.2012	Tagesausflug (Clemens August )
21.06.2012	um 14.00 Uhr gemütliches Kaffeetrinken mit Vortrag
19.07.2012	um 14.00 Uhr gemütliches Kaffeetrinken mit Vortrag
19.08.2012	Bunter Nachmittag für Alt und Jung ( auf dem Straßenfest )
07.09.2012	Halbtagesausflug mit der <i>MS Schwalbe</i> auf der Ruhr
20.09.2012	um 14.00 Uhr gemütliches Kaffeetrinken mit Vortrag
18.10.2012	Erntedankfest mit Musik und guter Laune
15.11.2012	um 14.00 Uhr gemütliches Kaffeetrinken mit Vortrag
05.12.2012	Adventfeier für Senioren mit Senioren



Diese vorläufigen Termine können im laufenden Jahr noch mit Referenten gefüllt werden, je nach Bedarf für soziale Nachfragen. Viel Spaß an unseren Nachmittagen und Ausflügen

!!Sprechstunden mit dem Seniorenbeauftragten nur mit Termin!!  
Änderungen im Zeitplan sind vorbehalten.

Die Begegnungen  
finden alle im  
Vereinsheim der  
Klg.Anlage  
„Hans Böckler“  
statt.

*... Ihre Gastronomie  
ist unser Bier!*

*Getränke  
**Weidlich***

Getränke Weidlich GmbH

Lütgendortmunder Hellweg 242  
44388 Dortmund

Telefon 0231 925392-0  
Telefax 0231 925392-32

[www.getraenke-weidlich.de](http://www.getraenke-weidlich.de)

## Pflegestufen – Erhöhung ab 2012

Ab dem 1. Januar 2012 steigen die Leistungen der Pflegeversicherung. Die Erhöhungen erfolgen automatisch durch die jeweilige Pflegekasse – es ist nicht nötig, einen neuen Antrag zu stellen. Die jeweils pro Kalendermonat gezahlten Beträge habe ich für Sie aufgelistet.

### **Häusliche Pflege**

Pflegegeld für selbst beschaffte Pflegehilfen im häuslichen Umfeld:

235,00 Euro (Pflegestufe I)

440,00 Euro (Pflegestufe II)

700,00 Euro (Pflegestufe III)

Pflegeleistung für durch ambulante Dienste oder Einzelpflegekräfte bei häuslicher Pflege erbrachte Leistungen:

450,00 Euro (Pflegestufe I)

1100,00 Euro (Pflegestufe II)

1550,00 Euro (Pflegestufe III)

1918,00 Euro (im Härtefall)

Für die häusliche Pflege bei Verhinderung der Pflegeperson, etwa durch Erholungsurlaub oder Krankheit, übernimmt die Pflegekasse für bis zu 28 Tage je Kalenderjahr Kosten bis zu 1550,00 Euro (Verhinderungspflege)

### **Teilstationäre Pflege**

Tages – und / oder Nachtpflege in stationären Pflegeeinrichtungen als Ergänzung oder zur Stärkung häuslichen Pflege:

450,00 Euro (Pflegestufe I)

1100,00 Euro (Pflegestufe II)

1550,00 Euro (Pflegestufe III)

### **Kurzzeitpflege:**

Für die vollstationäre Pflege von kurzer Dauer, etwa im Anschluss an eine stationäre Behandlung oder wenn wegen sonstiger Krisensituationen eine häusliche Pflege vorübergehend nicht möglich ist, übernimmt die Pflegekasse die dabei entstehenden Kosten für bis zu vier Wochen im Jahr bis zu einer Höhe von 1550,00 Euro.

### **Vollstationäre Pflege**

1023,00 Euro (Pflegestufe I)

1279,00 Euro (Pflegestufe II)

1550,00 Euro (Pflegestufe III)

1918,00 Euro (Härtefall)

Alle Informationen dieses Artikels werden wie angegeben ohne Anspruch auf Richtigkeit, Vollständigkeit oder Aktualität zur Verfügung gestellt.

---

## **Achtung--Achtung--Noch Plätze frei --Achtung--Achtung**

Die Bildungsreise, vom 03. -17.04.2012, führt die Senioren der Siedlergemeinschaft dieses Jahr nach Kroatien. Es sind noch einige wenige Plätze frei.

Bei Interesse oder Nachfragen erteilt Ihnen Friedhelm Hendlern gern Auskunft unter Telefon: 0231 41 35 78



Das Seeufer im Norden mit der wachsenden und noch durch Zäunen geschützter Uferbepflanzung.



Fußgängerbrücke über die Emscher in Richtung Hörde



Blick in Richtung Schüren, im Hintergrund die rege Bautätigkeit. Jogger und Spaziergänger registrieren neugierig jede Veränderung.



Blick von der Wehranlage Bellevue auf die Neubauten am Seeufer im Norden. Dieses Wehr soll bei Starkwasserereignissen die Emscher stauen und zur Not kontrolliert in den See ableiten.

**Eine runde Sache**  
Ihr Umzug mit  
**JOUSSEN**

Dortmund-Hörde  
Freie-Vogel Straße 11  
Telefon 02 31 / 42 30 14

• Nah- Fern- und Senioren umzüge  
Lagerei • Inzahlungnahme!  
[www.umzuege-joussen.de](http://www.umzuege-joussen.de)



**D**ie Sportwette ODDSET   
**A**lle Zeitschriften, Tel.-Karten  
**S**chreibwaren, Geschenkartikel  
**FREUNDLICHE  
 LOTTO - TEAM**  
 Monika Baschin Tel 0231 / 432796  
 Steinkühlerweg 86, 44263 Dortmund



**Mitglieder der Siedlergemeinschaft „Am Sommerberg - Am Winterberg“ erhalten, bei einer Buchung von über 4 Tagen, 10 % Rabatt!**

Unser Haus wurde, vom Landkreis und von der Emsland Touristik als familienfreundlich empfohlen und unsere Wohnungen 1 + 2 wurden vom Deutschen Tourismusverband mit 4 Sternen ausgezeichnet!

Wohnung 1: 87m<sup>2</sup> 6 Pers.  
 Wohnung 2: 78m<sup>2</sup> 3 Pers. (rollstuhlgerecht).  
 Wohnung 3: 35 m<sup>2</sup> 3 Pers.  
 Wohnung 2 + 3 sind, miteinander kombinierbar




**Ferienhaus Becker**  
 Neuer Kamp 4, 49740 Haselünne  
 Tel.: 05961 9571869  
 Mobil: 01722 730 792  
 Fax: 05961 9571873  
 Mail: ferienhaus-becker@t-online.de  
 Home: www.ferienhaus-becker.de

